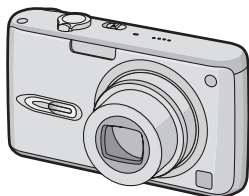


Panasonic®

Инструкция за употреба

Цифров фотоапарат



Модел: **DMC-FX07**
DMC-FX3



Преди употреба, моля, прочетете
внимателно тази инструкция.

LEICA
DC VARIO-ELMARIT

Уеб сайт: <http://www.panasonic-europe.com>

Уважаеми клиенти,

Благодарим ви, че избрахте този цифров фотоапарат Panasonic. Преди да използвате фотоапарата, моля, прочетете внимателно тази инструкция и я запазете.

Информация за вашата безопасност

ВНИМАНИЕ

ЗА ДА ПРЕДОТВРАТИТЕ РИСКА ОТ ПОЖАР, ТОКОВ УДАР ИЛИ ВРЕДНО ИЗЛЪЧВАНЕ, ИЗПОЛЗВАЙТЕ САМО ПРЕПОРЪЧАНИТЕ ОТ ПРОИЗВОДИТЕЛЯ ПРИНАДЛЕЖНОСТИ. НЕ ОТВАРЯЙТЕ КАПАЦИТЕ. НЕ РАЗГЛОБЯВАЙТЕ ФОТОАПАРАТА. ВЪТРЕ В НЕГО НЯМА ДЕТАИЛИ, ПОДЛЕЖАЩИ НА РЕМОТ ОТ ПОТРЕБИТЕЛЯ. ПРИ НЕОБХОДИМОСТ, ОБЪРНЕТЕ СЕ КЪМ СЕРВИЗ.

Стриктно спазвайте закона за защита на авторските права. Не заснемайте публикувани материали, телевизионни предавания, фото-, видео- и художествени материали за други цели, освен за лично ползване. Записът на някои материали, дори за лично ползване, може да е незаконно.

- Моля, обърнете внимание, че действителният вид на управляващите бутони, индикатори и менюта на вашия фотоапарат може леко да се различава от описаните и показаните в тази инструкция за употреба.
- SDHC логото е запазена марка.
- Leica е търговска марка на Leica Microsystems IR GmbH.
- Elmarit е търговска марка на Leica Camera AG.

- Някои означения, наименования на компании, продукти и технологии, използвани в тази инструкция, са запазени или търговски марки.

КОНТАКТЪТ, КОЙТО ИЗПОЛЗВАТЕ, ТРЯБВА ДА Е БЛИЗО ДО УРЕДА И ДА Е ЛЕСНО ДОСТИЖИМ.

ВНИМАНИЕ

Ако батерията не е правилно поставена или ако използвате друг тип батерия, съществува опасност от експлозия. Моля, използвайте само посочения от производителя тип и модел батерия.

Информация за изхвърлянето на ненужното електрическо и електронно оборудване (частни домакинства)



Този символ, поставен върху уреда и/или съпътстващите го документи, означава, че ненужният уред не трябва да се изхвърля при домакинските отпадъци.

За да бъде правилно обработен, уредът трябва да се изхвърли на специално предназначено за тази цел място или контейнер. В някои страни уредът може да се върне на дилъра и срещу него да се получи нов продукт.

Правилното изхвърляне на този уред ще спомогне за спестяването на ценни ресурси и ще предотврати евентуални вреди върху околната среда или човешкото здраве, причинени от неправилната обработка на отпадъците. Моля, проучете къде се намира най-близкото място или пункт за приемане на ненужното оборудване и оставете уреда там. При неправилно изхвърляне на уреда, може да понесете наказателна отговорност, в съответствие с местните закони.

За бизнес потребители в Европейския съюз

Ако искате да изхвърлите този уред, моля, обърнете се към вашия дилър, за да получите информация за правилния начин за изхвърлянето му.

За потребители в страни, извън Европейския съюз

Този символ е валиден само в рамките на Европейския съюз.

Ако искате да изхвърлите този уред, моля, обърнете се към вашия дилър, за да получите информация за правилния начин за изхвърлянето му.

■ Грижи за фотоапарата

- **Не клатете и не удряйте фотоапарата.** Фотоапаратът може да не работи нормално или може да загубите запис, или обективът може да се повреди.
- **Пясъкът и прахта може да повредят фотоапарата.** Когато снимате на морския бряг, например, бъдете особено внимателни върху или във фотоапарата да не попадат пясък и прах.
- Когато снимате в дъждовен ден или на брега, внимавайте до фотоапарата да не достига вода.
- **Ако върху фотоапарата попадне морска вода, напоете мека кърпа с чешмяна вода, изстискайте я добре и избършете с нея фотоапарата.** След това подсушете със суха мека кърпа.

■ За LCD монитора

- **Не натискайте силно LCD монитора.** Това може да доведе до поява на цветни петна върху изображението или до повреда на LCD монитора.
- На места със силни и резки колебания на температурата, може да се появи конденз върху LCD монитора. Подсушете го със суха мека кърпа.
- Ако използвате фотоапарата при много ниска температура, изображението на LCD монитора може да е по-тъмно. Това е нормално и не е признак за повреда на фотоапарата.

LCD мониторът е произведен по изключително прецизна технология, в резултат на което над 99.99 % от пикселите му са ефективни. Все пак, възможно е до 0.01 % от пикселите му да са неактивни - да светят постоянно или никога да не светват. Това е нормално и не се отразява върху качеството на заснеманото изображение.

■ За обектива

- Не насочвайте обектива директно към слънцето или към други силни светлинни източници. Това може да повреди не само фотоапарата, но и зрението ви.
- Не натискайте силно обектива.
- Ако оставите фотоапарата с обектив, насочен към слънцето, той може да се повреди. Бъдете внимателни, когато оставяте фотоапарата навън или до прозореца.

■ За кондензацията (когато обективът е замъглен)

Кондензацията може да причини повреда или замъгляване на обектива.

Кондензацията на влага се появява, когато температурата или влагата се променят по следния начин:

- Когато премествате фотоапарата от студено на топло място или обратно.
- Когато премествате фотоапарата отвън в автомобил с работещ климатик.
- Когато директно върху фотоапарата падне студен въздух, напр. от климатик.
- На места с висока влажност.

Поставете фотоапарата в пластмасова торбичка и изчакайте, докато температурата му се изравни с околната. Ако се появи кондензация, изключете фотоапарата и изчакайте поне два часа, преди да го включите отново.

Когато температурата на фотоапарата се изравни с околната температура, кондензацията ще изчезне.

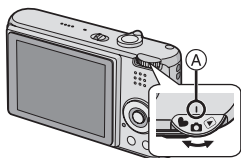
■ Ако няма да използвате фотоапарата дълго време

- Съхранявайте батерията на сухо и хладно място с постоянна температура. [Препоръчвана температура: 15°C до 25°C, Препоръчване влажност: 40% до 60%]
- Извадете батерията и картата от фотоапарата.
- Когато оставите батерията във фотоапарата дълго време, тя се разрежда, дори и фотоапаратът да е изключен. Ако оставите батерията дълго време във фотоапарата, тя ще се разрежи силно и качествата ѝ ще се влошат, или тя ще стане напълно неизползваема.
- Ако съхранявате батерията дълго време, препоръчваме ви веднъж годишно да я зареждате, да използвате целия ѝ капацитет, след което да я приберете отново.
- Съхранявайте фотоапарата на сухо място, с относително постоянна температура, която не е много висока или много ниска.

Превключвател на режимите

Маркерът **A** показва избрания режим.

Въртете бавно и внимателно превключвателя на режимите. (Не го поставяйте на позиция, на която няма означен режим.)



: Нормален режим

Използвайте го при нормални снимки.

: Макро режим

Този режим позволява заснемане на много близки обекти.

: Заснемане на движещи се картини

Този режим позволява да заснемате движещи се картини.

SCN : Режим сцена

Този режим позволява да настройвате експонирането, в зависимост от заснеманата сцена.

: Опростен режим

Този режим е подходящ за начинаещи

: Режим възпроизвеждане

Този режим ви позволява да разглеждате заснетите изображения.

■ За означенията в тази инструкция



Режимите, показани тук, позволяват да използвате съответните функции. Поставете превключвателя на режимите в съответната позиция.



Полезна или помощна информация за описваната функция.

■ За илюстрациите в тази инструкция

Моля, имайте предвид, че илюстрациите в тази инструкция може леко да се различават от действителните.

■ За означенията на бутоните за курсора

В тази инструкция, работата с курсора е означена по показания по-долу примерен начин.

напр.: Когато натиснете бутона **▼**, след това [MENU/SET]:

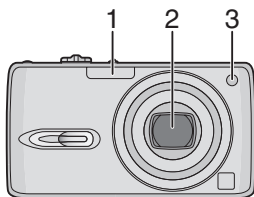
DMC-FX07



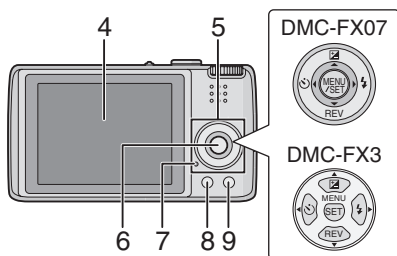
DMC-FX3



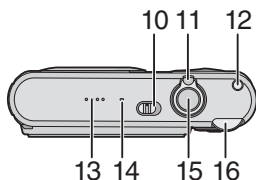
Наименования на компонентите



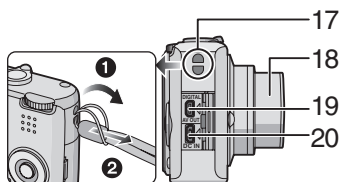
- 1 Светкавица
- 2 Обектив
- 3 Индикатор на таймера за самозаснемане
Лампа за подпомагане на автоматичното фокусиране



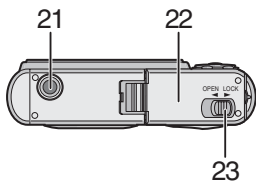
- 4 LCD монитор
- 5 Бутони за управление на курсора
◀/Таймер за самозаснемане
▼/[REV] (преглед) бутон
▶/Режим на светкавицата
▲/Компенсация на задното осветяване / Компенсация на експонирането / Фина настройка на баланса на бялото
- 6 Бутон [MENU/SET] за менюто
- 7 Индикатор за състоянието
- 8 Бутон [DISPLAY/ LCD MODE]
- 9 Бутон за изтриване / Бутон за превключване между режим на единични снимки и на поредица от снимки



- 10 Бутон за включване/Изключване
- 11 Регулатор на приближаването
- 12 Бутон за оптичния стабилизатор
- 13 Говорител
- 14 Микрофон
- 15 Бутон за заснемане
- 16 Превключвател на режимите



- 17 Отвор за закрепване на ремъка/капака на обектива
- 18 Цилиндър на обектива
- 19 [DIGITAL/AV OUT] конектор - за връзка с компютър и AV изход
- 20 [DC IN] вход за постояннотоково външно захранване
 - Моля, уверете се, че използвате съответния мрежов адаптор Panasonic (DMW-AC5 - опция).
 - Този фотоапарат не може да зарежда батерията, дори и когато е включен мрежовият адаптор



21 Гнездо за закрепване на статив

- Когато използвате статив, уверете се, че той е стабилен и че фотоапаратът е закрепен добре върху него.

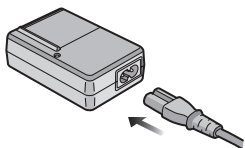
22 Капак на картата и батерията

23 Палче за отваряне

Бързо ръководство

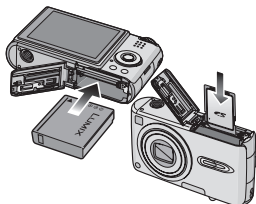
Тук са описани само най-общите стъпки за заснемането на изображения. Моля, разгледайте внимателно съответните раздели за повече информация.

1 Заредете батерията



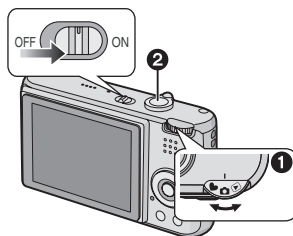
- Фотоапаратът се продава с незаредена батерия. Заредете батерията, преди да използвате фотоапарата.

2 Поставете батерията и картата



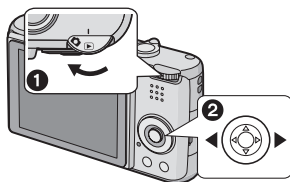
3 Включете фотоапарата и направете желаните снимки.

- Настройте часовника.



- 1 Поставете превключвателя на режимите на позиция [].
- 2 Натиснете бутона за заснемане.

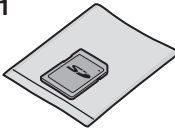
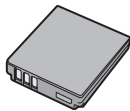
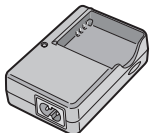






4 Възпроизвеждане на снимките.



- 1 Поставете превключвателя на режимите на позиция [].
- 2 Изберете изображението, което искате да видите.

Принадлежности

Преди да използвате фотоапарата, проверете наличието на следните принадлежности:

<p>1</p>  <p>RP-SD016B</p>	<p>2</p>  <p>CGA-S005E</p>
<p>3</p>  <p>DE-A12A</p>	<p>4</p>  <p>K2CT3CA00004</p>
<p>5</p>  <p>K1HA08CD0007</p>	<p>6</p>  <p>K1HA08CD0008</p>
<p>7</p> 	<p>8</p>  <p>VFC4090</p>
<p>9</p>  <p>VYQ3509</p>	

■ Стандартни принадлежности

- 1 SD карта за памет (16 MB) (DMC-FX07) (наричана тук "карта")
- 2 Пакет батерии (наричан тук "батерия")
- 3 Зарядно устройство за батерии

8

VQT0Y82

- 4 Захранващ кабел
- 5 USB кабел за връзка
- 6 AV кабел
- 7 CD-ROM
- 8 Ремък
- 9 Капък за батерията

• Само за DMC-FX3: SD картата се предлага като опция. Когато не използвате карта, можете да записвате върху вградената памет.

• Ако изгубите някоя от стандартните принадлежности, моля, обърнете се към дилъра си или към специализиран сервиз.

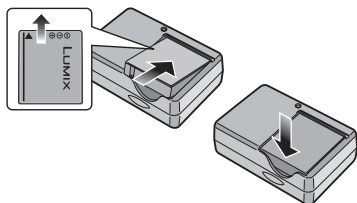
■ Допълнителни принадлежности

- Батерия CGA-S005E
- Кожен капък DMW-CXA1
- Полу-твърд капък DMW-CXH1
- Капък за подводни снимки DMW-MCFX01
- Мрежов адаптор DMW-AC5
- SDHC карта за памет
 - 4 GB: RP-SDR04GE1K
- SD карта за памет
 - 2 GB: RP-SDK02GE1A/
RP-SDR02GE1A
 - 1 GB: RP-SDK01GE1A/
RP-SDH01GE1A/
RP-SDR01GE1A
 - 512 MB: RP-SDK512E1A/
RP-SDR512E1A
 - 256 MB: RP-SDH256E1A/
RP-SDR256E1A
 - 128 MB: RP-SD128BE1A
- USB 2.0 четец BN-SDUSB2E
- CardBus PC Card адаптор BN-SDPC3E
- PC Card адаптор BN-SDPC2E
- SD-CF адаптор BN-SDCF1E
- Възможно е част от допълнителните принадлежности да не се предлагат във всички страни.

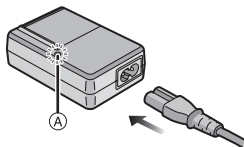
Зареждане на батерията

Когато купувате фотоапарата, батерията му не е заредена. Заредете батерията, преди да използвате фотоапарата.

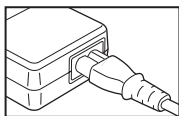
1 Поставете батерията върху зарядното устройство по показания начин:



2 Включете захранващия кабел.

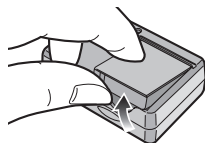


- Накрайникът на захранващия кабел не влиза докрай в гнездото на зарядното устройство:



- Когато индикаторът за зареждане **A** [CHARGE] светне зелено, зареждането започва.
- Когато индикаторът **A** [CHARGE] изгасне, зареждането е приключило (около 130 минути).

3 Извадете батерията.



- След като зареждането приключи, изключете захранващия кабел от контакта.
- При употреба или зареждане, батерията се загрева. Фотоапаратът също се загрева по време на работа. Това е нормално и не е признак за повреда.
- Ако не се употребява дълго време, батерията се разрежда. Заредете я.
- **Не разгласявайте и не преработвайте зарядното устройство.**
- **Зареждайте батерията само в закрито помещение, а не навън.**
- **Използвайте само посочените като стандартни принадлежности батерия и зарядно устройство.**

■ Индикатор за батерията

Показва състоянието (степен на зареждане) на батерията:



Когато индикаторът стане червен и започне да мига: заредете или сменете батерията.

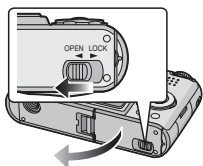
■ Условия за зареждане

- Околната температура трябва да бъде между 10°C и 35°C. (температурата на батерията трябва да бъде същата).
- Ако индикаторът за зареждане започне да мига, изключете зарядното устройство, извадете батерията и започнете зареждането отначало.

Поставяне/Изваждане на батерията

- Уверете се, че фотоапаратът е изключен и че обективът е прибран.

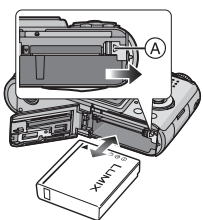
1 Плъзнете палчето по посока на стрелката и отворете капака на батерията/картата.



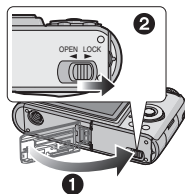
- Моля, използвайте само батерия Panasonic CGA-S005E.

2 Поставяне на батерията: Поставете заредена батерия по показания на илюстрацията начин.

Изваждане на батерията:
Плъзнете палчето (A), за да извадите батерията.



3 1 Затворете капака. 2 Плъзнете палчето по посока на стрелката

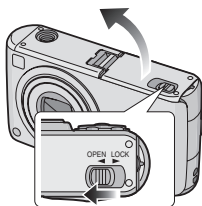


- Ако няма да използвате апарата дълго време, извадете батерията от него.
- Когато напълно заредена батерия е поставена във фотоапарата за поне 24 часа, настройката на часовника се запазва до 3 месеца, след като батерията бъде извадена. След това настройката на часовника се изгубва и той трябва да бъде настроен отново. Ако батерията не е била напълно заредена, този период може и да е по-малък от 3 месеца.
- Не изваждайте картата или батерията по време на достъп до картата.
- Батерията е предназначена само за работа с този фотоапарат. Не я използвайте с друг фотоапарат.
- Преди да извадите батерията, уверете се, че фотоапаратът е изключен.

Поставяне/Изваждане на картата

- Уверете се, че фотоапаратът е изключен и че обективът е прибран.
- Подгответе SD картата (включена в комплекта: DMC-FX07 / опция: DMC-FX3), SDHC картата (опция) или MultiMediaCard картата (опция).
- **Можете да записвате или възпроизвеждате снимки от вградената памет, ако не използвате картата (DMC-FX3)**

1 Плъзнете палчето по посока на стрелката и отворете капака на батерията/картата.

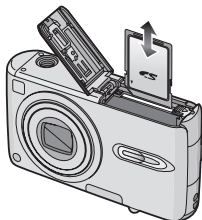


2 Поставяне:

Вкарайте картата докрай, докато кликне и се застопори.

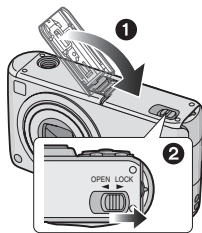
Изваждане:

Натиснете картата и след това я издърпайте навън.



- Проверете ориентацията на картата.
- Не докосвайте задната стърана на картата и контактните пластини.
- Ако не поставите правилно картата, тя може да се повреди.

- ### 3
- 1 Затворете капака.
 - 2 Плъзнете палчето по посока на стрелката



- Ако не можете да затворите капака докрай, извадете картата и я поставете отново.

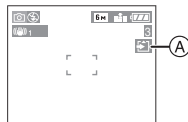


- Ако поставите или извадите картата, когато апаратът е включен, картата или данните на нея ще се повредят.
- Препоръчваме ви да използвате SD/SDHC карта Panasonic.

За картата

■ Достъп до картата

- Индикаторът за достъп (A) свети червено по време на запис на изображения върху паметта или картата.



Когато индикаторът за достъп свети, не правете следното:

- Не изключвайте фотоапарата.
- Не изваждайте батерията или картата.
- Не клатете и не удряйте фотоапарата.
- Не изключвайте мрежовия адаптор (DMW-AC5, опция), когато го използвате.

Картата или данните на нея може да се повредят, или апаратът да не работи правилно.



- Имайте предвид, че данните от картата могат да бъдат изтрети от статично електричество, електромагнитни вълни и др., затова ви препоръчваме да ги копирате на PC или диск, или други подобни.
- Ако картата е форматирана с PC или друго устройство, форматирайте я с фотоапарата, преди да я използвате.

■ SD карта, SDHC карта и MultiMediaCard карта

- SD картата, SDHC картата и MultiMediaCard картата са малки и леки сменяеми устройства.
- Скоростта на четене и запис върху SD/SDHC картата е висока. Картата е оборудвана с превключвател за защита от презапис (B), който забранява запис и форматиране на картата. (Когато е на позиция [LOCK], не можете да записвате върху картата, да изтривате записи от нея и да я форматирате. Преместете го, за да станат достъпни тези функции).

Например: **SD карта (SD Memory Card)**



Последна информация за картите можете да намерите на:

<http://panasonic.co.jp/pavc/global/cs>

(Този сайт е само на английски език)

- SDHC Memory Card е стандарт за карти за памет, създаден от SD асоциацията през 2006 за карти с голям капацитет - по-голям от 2 GB.
- Този апарат не може да записва видео върху MultiMediaCard карта. Препоръчваме ви, при запис на видео, да използвате високоскоростни (High Speed) SD/SDHC карти.
- Направете справка по-долу за възможния брой записвани снимки и продъл-

12

VQT0Y82

жителност на видео записа върху всяка SD карта.

- Този апарат поддържа SD карти, форматирани с FAT12 и FAT16 системи. Също така е съвместим с SDHC карти, форматирани с FAT32.



- Скоростта на четене и запис върху MultiMediaCard е по-малка от тази на SD/SDHC картата. Когато се използва MultiMediaCard, някои от функциите на апарата може да работят различно.
- Пазете картите за памет на недостъпни за деца места, за да не ги погълнат.

За вградената памет (само при DMC-FX3)

- Вградената памет е налична само при DMC-FX3.

■ Вградена памет [IN]

Когато не използвате картата, можете да записвате върху вградената памет и да възпроизвеждате от нея.

- Капацитетът на вградената памет е 13.5 MB.
- Размерът на картината е фиксиран на QVGA (320x240 пиксела) при запис на видео (движещи се картини) върху вградената памет.

■ Карта []

Можете да записвате изображения върху картата (и възпроизвеждате). (Когато е поставена карта, вградената памет не може да се използва.)

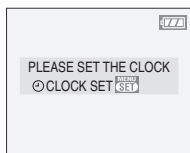
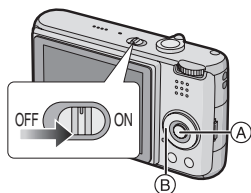
■ Достъп до вградената памет или картата

- Индикаторът за достъп свети червено по време на запис на изображения върху паметта или картата. Когато индикаторът за достъп свети, не правете следното:
 - Не изключвайте фотоапарата.
 - Не изваждайте батериите или картата.
 - Не клатете и не удряйте фотоапарата.

Настройване на датата и часа (на часовника)

■ Първоначална настройка

Когато купувате фотоапарата, часовникът му не е настроен. При включването на фотоапарата ще се появи следното:



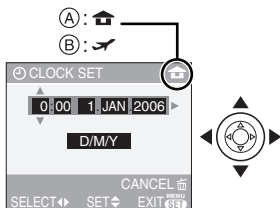
(A): Бутон [MENU/SET]

(B): Бутони за курсора

- Екранът за настройките ще се скрие след 5 секунди. Включете отново апарата, за да се покаже пак.

1 Натиснете [MENU/SET].

2 С бутоните ▲/▼/◀/▶ изберете датата и часа.



(A): Местно време

(B): Време в района, към което пътувате

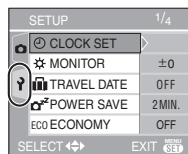
- ◀/▶ : Изберете желаната позиция.
- ▲/▼ : Задайте желаните настройки.

3 Натиснете [MENU/SET] няколко пъти, за да излезете от менюто.

- След като приключите с настройката, изключете фотоапарата, След това го включете и проверете датата и часа.

■ Промяна настройката на часовника

- 1 Натиснете [MENU/SET], за да активирате менюто, след това натиснете ◀.
- 2 С ▲/▼ изберете [CLOCK SET] и натиснете ▶. Настройте по описания по-горе начин.



- Можете да настроите часовника и чрез [SETUP] менюто.

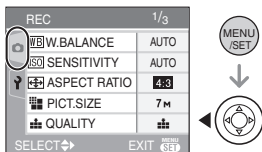


- Ако батериите са останали във фотоапарата поне 3 часа, настройките на часовника ще се запазят в продължение на 3 месеца, дори и при извадени батерии.
- Можете да избирате години от 2000 до 2099. Часовникът е в 24-часов формат.
- Ако не настроите датата, тя няма да се отпечатва при принтиране на снимките, дори принтерът да предлага такава възможност.

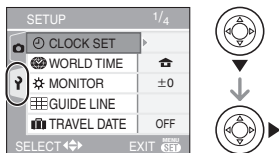
За Setup менюто

- Задайте необходимите настройки (вижте по-долу).
- Позициите от менюто са различни при различните режими. По-долу е даден пример за настройването на [AUTO REVIEW] в режим [CAMERA] нормални снимки).
- Изберете [RESET], за да възстановите фабрично зададените настройки на фотоапарата.

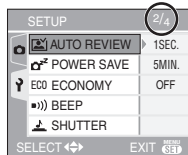
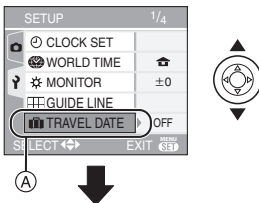
1 Натиснете [MENU/SET], след това натиснете ◀.



2 Натиснете ▼, за да изберете [SETUP] менюто [y] и натиснете ▶.

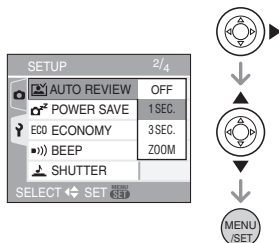


3 С бутоните ▲/▼ изберете желаната позиция от менюто.



- Натиснете ▼ при (A), за да превключите към следващата част от менюто.

4 Натиснете ▶, с ▲/▼ изберете желаната настройка и натиснете [MENU/SET].

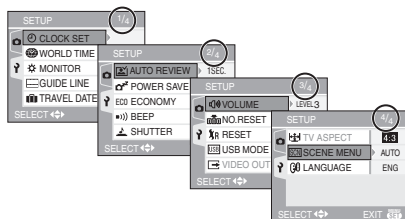


5 Натиснете [MENU/SET] за изход от менюто.


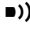




- За изход от менюто можете да натиснете и бутон за заснемане наполовина.

■ За позициите на меню

- Менюто се състои от 4 екрана (1/4, 2/4, 3/4 и 4/4).
- Можете да превключвате между тях, като въртите регулатора на приближаването.



За описание на начина на работа с менюто вижте по-горе.

Меню	Функции/Настройки
 CLOCK SET	Настройване на датата и часа (настройване на часовника) Натиснете [ , за да активирате SETUP менюто, след което направете настройките по описаната по-горе процедура.
 WORLD TIME	[]: Местно време []: Време в района, към което пътувате
 TRAVEL DATE Дата на пътуването	[SET]: Дата, на която е направена снимката, се записва [OFF]: Дата, на която е направена снимката, не се записва
 MONITOR	Регулиране яркостта на LCD монитора в 7 степени.
 GUIDE LINE	Помощни линии - изберете типа на помощните линии [PATTERN] и дали да се показва хистограма [HISTGRAM] и информация за записа [REC.INFO].
 AUTO REVIEW Автоматично показване на заснетото изображение	[OFF]: Заснетото изображение не се показва автоматично. [1 SEC.]: Заснетото изображение се показва автоматично на дисплея за около 1 секунда. [3 SEC.]: Заснетото изображение се показва автоматично на дисплея за около 3 секунди. [ZOOM]: Заснетото изображение се показва автоматично на дисплея за около 1 секунда. След това се увеличава 4 пъти и се показва за още 1 секунда. Този режим е подходящ за проверка на фокусирането.
 POWER SAVE Икономия на енергия	[1 MIN.]/[2 MIN.]/[5 MIN.]/[10 MIN.]: Ако не използвате фотоапарата в продължение съответно на 1, 2, 5 или 10 минути, той ще се изключи автоматично. [OFF]: Фотоапаратът не се изключва автоматично. • За да излезете от режима на икономия на енергия (да включите отново фотоапарата), натиснете бутона за заснемане наполовина или изключете фотоапарата и отново го включете.
ECO [ECONOMY]	Икономичен режим - животът на батериите се удължава чрез намаляване яркостта на LCD монитора и изключването му, когато фотоапаратът не се използва в режим запис. [LEVEL 1]: LCD мониторът се изключва автоматично, ако апаратът не е използван 15 секунди в режим запис [LEVEL2]: LCD мониторът се изключва автоматично, ако апаратът не е използван 15 секунди в режим запис или 5 секунди след заснемане на изображението
 BEEP	 Задаване на силата на работния звуков сигнал. []: Без работен звук  Задаване на тоналността на работния звуков сигнал: []: Слаб работен звук   /  []: Силен работен звук   / 

За описание на начина на работа с менюто вижте по-горе.

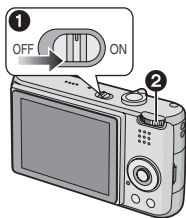
Меню	Функции/Настройки
 RESET	Възстановяване на фабричните настройки на функциите от менюто [SETUP]. • Номерацията на папките и настройката на часовника не се променят.
 USB MODE	Активирайте USB връзката, преди да свържете фотоапарата с компютър или принтер. [SELECT ON CONNECTION]: изберете [PC] или [PictBridge (PTP)] при връзка съответно с компютър или PictBridge принтер.
 VIDEO OUT (само при възпроизвеждане)	Режим на видео изхода [NTSC]: Сигналът, извеждан от видео изхода, е NTSC. [PAL]: Сигналът, извеждан от видео изхода, е PAL.
 SHUTTER Сила на звуковия ефект "затвор"	[X]: Без звук [1/2]: Слаб звук, имитиращ звука от затвора на фотоапарат [1]: Силен звук, имитиращ звука от затвора на фотоапарат
 SCENE MENU	[OFF]: [SCENE MODE] менюто не се появява при поставяне превключвателя на режимите в позиция "режим на сцената" и се активира текущият режим на сцената. Ако искате да промените режима на сцената, натиснете [MENU], за да активирате менюто [SCENE MODE] и изберете желанния режим. [AUTO]: [SCENE MODE] менюто се появява автоматично при поставяне на превключвателя на режимите в позиция "режим на сцената".
 LANGUAGE Език на менюто	Изберете един от следните шест езика: Изберете желанния език с ▲/▼ и потвърдете с [MENU/SET]. [ENGLISH]: Английски [FRANÇAIS]: Френски [ITALIANO]: Италиански [DEUTSCH]: Немски [ESPAÑOL]: Испански [日本語]: Японски
 VOLUME	Сила на звука в говорителя - 7 нива. (LEVEL6 до 0) • При свързване на фотоапарата към телевизор, силата на звука в говорителите на телевизора не се променя.
 [TV ASPECT]	Само при възпроизвеждане: екранен формат на възпроизвежданата картина - задайте 16:9 или 4:3, в зависимост от телевизора.
 NO.RESET	Активирайте тази функция, ако искате при следващия запис (заснемане) номерацията на файловете да започне от 0001. (номера на папката се променя и файловете започват от 0001.)

Снимане

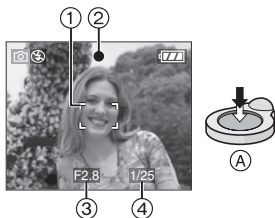


Фотоапаратът автоматично определя скоростта на затвора и отвора на Blendata (апертурата), в зависимост от яркостта на заснемания обект.

- 1 **Включете фотоапарата.**
- 2 **Поставете превключвателя на режимите на позиция [A].**



- 2 **Насочете зоната ① (за автоматично фокусиране) към обекта, върху който искате да фокусирате и натиснете бутона за заснемане наполовина (A).**



- A : Натиснете бутона за заснемане наполовина.
- Индикацията за фокуса ② светва и отвора на Blendata ③ и скоростта на затвора ④ се изписват.
- Показваната област за автоматично фокусиране е по-голяма от обикновено

при дигитално приближаване или при снимане на тъмни места.

	Когато обектът не е на фокус	Когато обектът е на фокус
Индикатор за фокуса	Мига (зелено)	Свети (зелено)
Област на фокусиране	От бяло към червено или без индикация	От бяло към зелено
Звук	4 сигнала	2 сигнала

- 3 **Снимайте изображението.**



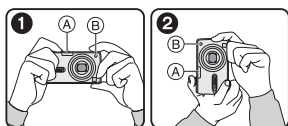
- B: Натиснете бутона за заснемане докрай.



- Препоръчваме ви да проверите настройката на часовника предварително.
- Когато натиснете бутона за заснемане, дисплеят може да стане по-ярък или по-тъмен за момент. Това е за подпомагане на фокусирането и не се отразява на качеството на снимките.
- Когато ISO чувствителността е настроена на [ISO], скоростта на затвора не се изобразява (само при DMC-FX07)

■ За да правите добри снимки:

- Дръжте фотоапарата внимателно с двете си ръце, задръжте ръцете си неподвижни, а краката - леко разкрячени.
- Уверете се, че фотоапаратът не се люлее, когато натискате бутона за заснемане.
- Не закривайте светкавицата и лампата за подпомагане на фокусирането.
- Не докосвайте предната част на обектива.
- Ако не виждате добре LCD монитора, поради силна светлина, например през слънчев ден, засенчете с ръка или с някакъв предмет падащата върху LCD монитора светлина.



- 1: Горизонтално положение на апарата
 - 2: Вертикално положение на апарата
- Ⓐ: Светкавица
Ⓑ: Лампа за подпомагане фокусирането

■ Разпознаване положението на апарата

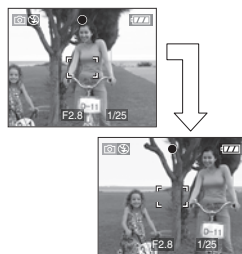
- Снимките, направени при вертикално положение на фотоапарата, се изобразяват вертикално (завъртани) - само ако [ROTATE DISP.] е настроено на [ON].
- Видеозаписите, направени при вертикално положение на фотоапарата, не се изобразяват вертикално.

■ Ако искате да снимате обект, който е извън областта за автоматично фокусиране (функция "AF/AE Lock")



Когато композицията е подобна на показаната, не можете да фокусирате обектите, защото са извън областта на автоматично фокусиране. В този случай:

- 1 Насочете апарата така, че областта за автоматично фокусиране да е върху обекта.
 - 2 Натиснете бутона за заснемане наполовина, за да фокусирате.
 - 3 Като държите бутона за заснемане натиснат наполовина, насочете апарата така, че да обхване желаната композиция.
 - 4 Натиснете бутона за заснемане докрай.
- Можете да повтаряте процедурата, преди да натиснете бутона за заснемане докрай.



■ Фокусиране

- Обхватът на фокусиране е от 50 cm до ∞ (безкрайност)
- Когато натиснете бутона за заснемане направо докрай, снимката може да е размазана и нефокусирана.
- В следните случаи апаратът няма да може да фокусира добре:
 - Когато обектите са на различно разстояние от фотоапарата.
 - Когато между обекта и апарата има замърсено или прашно стъкло.
 - Когато около обекта има източници на светлина.
 - При слабо осветление.
 - Когато обектът се движи бързо.
 - Когато композицията не е контрастна.
 - При трептене на фотоапарата.
 - При снимане на много ярък обект.

Снимане в опростен режим

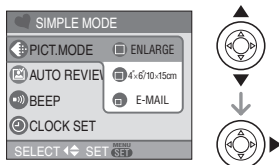


Опростеният режим е предназначен за начинаещи (неопитни) потребители. При него снимането е много лесно, с минимални настройки.

■ Основни настройки в менюто

1 Натиснете [MENU/SET].

2 С ▲/▼ изберете желаното меню и натиснете ►.



3 С ▲/▼ изберете желаната настройка и натиснете [MENU/SET].

4 Натиснете [MENU/SET], за да затворите менюто.

- Можете и да натиснете бутона за заснемане наполовина.

■ Настройки в опростен режим

🔍 [PICT.MODE] (режим на картината)

ENLARGE	Подходящо за увеличаване на снимките, за да се разпечатват на 8"×10" и др. подобни размери.
4"×6"/10×15cm	Подходящо за снимки с обикновени размери.
E-MAIL	Подходящо за снимки, които ще се изпращат по e-mail или ще се изпозват в уеб сайтове.

📷 [AUTO REVIEW]

OFF	Заснетото изображение не се появява автоматично.
ON	Заснетото изображение се появява автоматично за 1 секунда.

🔊 [BEEP]

OFF	Без звуков сигнал
LOW	Слаб звуков сигнал
HIGH	Силен звуков сигнал

🕒 [CLOCK SET]







Настройване на датата и часа.

- Ако [4"×6"/10×15cm] или [E-MAIL] е избрано в [PICT.MODE], допълнителното оптично приближаване се активира на максимална степен 5.5× (DMC-FX07)/4.1× (DMC-FX3).
- Настройките на [BEEP] и [CLOCK SET], направени в опростен режим, се прилагат и за другите режими.
- Настройките на [MONITOR], [TRAVEL DATE], [NO.RESET], [LANGUAGE], [BEEP] [SHUTTER] в [SETUP] менюто остават в сила и за опростения режим.



■ Други настройки в опростен режим

При опростен режим, останалите настройки се фиксират на описаните по-долу стойности.


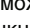

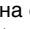
- [ECONOMY] [OFF]
- [POWER SAVE]: [5MIN.]
- Таймер за самозаснемане: 10 секунди
- Оптичен стабилизатор на изображението [MODE1]
- Скорост на снимане при поредица от снимки: Ниска
- [W.BALANCE]: [AUTO]
- [SENSITIVITY]: [1 | ISO] (DMC-FX07)/[AUTO] (DMC-FX3)

- [ASPECT RATIO]/[PICT.SIZE]/[QUALITY]:
 - [ENLARGE]:
 - 4:3 : 7M (7M) (DMC-FX07)/
 - 6M (6M) (DMC-FX3)/
 -  4"×6"/10×15cm):
 - 3:2 : 25M (2.5M EZ)/
 - [E-MAIL]:
 - 4:3 : 0.3M (0.3M EZ)/
- [AF MODE]:
 - [] (фокусиране в 1 област)
- [AF ASSIST LAMP]: [ON]
- [SLOW SHUTTER]:
 - [1/8–]
- При опростен режим не можете да използвате следните функции и настройки.
 - Фина настройка на баланса на бялото
 - Компенсация на експонирането
 - Снимане с промяна на компенсацията
 - [AUDIO REC.]
 - [D.ZOOM]
 - [COL.EFFECT]
 - [PICT.ADJ.]
 - [GUIDE LINE]
 - [TRAVEL DATE]
 - [WORLD TIME]

■ Компенсация на задното осветяване

Когато светлината идва откъм задната част на обектите, които снимате, заснеманите обекти стават тъмни. При осветяване отзад, ако натиснете , се появява  (индикация за включена компенсация) и се активира компенсацията на задното осветяване. При активиране на тази функция, цялата картина става по-ярка.



- Ако натиснете , докато  е избрано,  изчезва и компенсацията на задното осветяване се изключва.
- При активиране на компенсацията на задното осветяване, ви препоръчваме да използвате и светкавицата.
- При изключване на функцията, режимът на светкавицата се фиксира на  (автоматичен, с намаляване на ефекта "червени очи").

Снимане с приближаване

Оптично приближаване

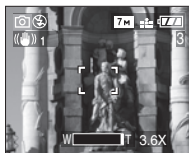


Тази функция ви позволява да направите така, че хората и обектите да се появяват по-близо - до 3.6x/3x (DMC-FX07/FX3), или да снимате пейзажите от по-широк ъгъл.

■ За приближаване на обектите (Tele)

Въртете регулатора на приближаването към "T".

- Когато настройката за размера на картината е [7M] (7M). (DMC-FX07)



■ За отдалечаване на обектите (снимане от по-широк ъгъл - Wide):

Въртете регулатора на приближаването към "W".

- Когато настройката за размера на картината е [7M] (7M). (DMC-FX07)



- Оптичното приближаване е Wide (1x) при включването на фотоапарата.
- В зависимост от степента на приближаване, изображенията може да са с известни изкривявания. Те стават по-ви-

- при по-голямо приближаване, затова е по-добре да се приближите до обекта.
- Възможно е при голямо приближаване около обекта да се получат цветни кръгове. Това се нарича цветова aberация и се наблюдава по-често при снимане на далечни обекти.
- Ако използвате оптичното приближаване, след като сте фокусирали върху обекта, фокусирайте отново.
- Показваната на индикацията степен на приближаване е приблизителна.
- Цилиндърът на обектива се разтяга или прибира, в зависимост от степента на приближаване. Внимавайте да не затруднявате движението му.
- При снимане на видео [H], степента на приближаване се фиксира на тази, която е в началото на записа.

Допълнително оптично приближаване (EZ)



Този апарат осигурява до 3.6x/3x оптично приближаване. Ако картината не е настроена на максималния размер за формата [4:3 3:2 / 16:9], макс. 5.5x/4.1x (DMC-FX07/FX3) приближаване може да се постигне без влошаване качеството на картината. напр. DMC-FX07: 1x



Без активирано допълнително оптично приближаване (напр.: [7M] (7M))

3.6x



С активирано допълнително оптично приближаване (напр.: [3M] (3M EZ))

5.5x



■ Размер на картината и максимално приближаване

(○: Възможно, —: Невъзможно)

Формат	Размер	Максимално оптично приближаване	Допълнит. оптично пригл.
4:3	7м / (7M)	3.6×	—
3:2	6м (6M)		
16:9	5.5м (5.5M)		
4:3	5м (5M EZ)	4.4×	○
4:3	3м (3M EZ)	5.5×	○
	2м (2M EZ)		
	1м (1M EZ)		
0.3м / (0.3M EZ)			
3:2	2.5м / (2.5M EZ)		
16:9	2м (2M EZ)		

* DMC-FX3

Формат	Размер	Максимално оптично приближаване	Допълнит. оптично пригл.
4:3	6м / (6M)	3×	—
3:2	5м (5M)		
16:9	4.5м (4.5M)		
4:3	3м (3M EZ)	4.1×	○
	2м (2M EZ)		
	1м (1M EZ)		
0.3м / (0.3M EZ)			
3:2	2.5м / (2.5M EZ)		
16:9	2м (2M EZ)		



- Показваната на индикацията степен на приближаване е приблизителна.
- В режим на запис на видео [RECORD] и [HIGH SENS.] режим на сцената, допълнителното оптично приближаване не работи.

22

VQT0Y82

Дигитално приближаване

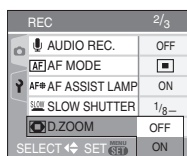


Максимум 14.6x/12x може да се постигне с 3.6x/3x оптично и 4x дигитално приближаване, когато [D.ZOOM] е настроено на [ON] в [REC] менюто. Ако сте задали размер на картината, позволяващ допълнително оптично приближаване, можете да постигнете до 21.9x/16.4 приближаване (5.5x/4.1x допълнително оптично и 4x дигитално).

1 Натиснете [MENU/SET].

2 С ▲/▼ изберете [D.ZOOM] и натиснете ►.

3 С ▼ изберете [ON] и натиснете [MENU/SET].



4 Натиснете [MENU/SET], за да затворите менюто.

- Можете и да натиснете бутона за заснемане наполовина.

напр. DMC-FX07

- [OFF]: 1x
- [ON]: 1x, 3.6x, 14.6x
- 1x, 5.5x, 21.9x

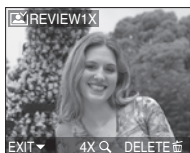
- 1 Оптично приближаване
 - 2 Дигитално приближаване
 - 3 Допълнително оптично приближаване
- При дигитално приближаване качеството на картината се понижава.
 - При дигитално приближаване стабилизаторът на изображението не работи ефективно.

Проверка на снимката (Review)



Можете да проверявате направените снимки още в режим [REC] (запис).

1 Натиснете ▼ [REV].

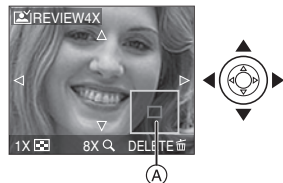


- Последното заснето изображение се появява за около 10 секунди.
- За отказ, натиснете отново ▼.
- Можете да проверите предишно/следващо изображение, като натиснете ◀/▶.
- Ако записаното изображение е много ярко или тъмно, компенсирайте експонирането.

2 За да увеличите показваното изображение, въртете регулатора на приближаването към [Q] [T].

- Завъртете го към [Q] [T], за 4x увеличаване, и го завъртете още, за 8x увеличаване. Когато завъртите регулатора на приближаването към [] [W], след като сте увеличавали изображението, увеличението се намалява.

3 С ▲/▼/◀/▶ можете да местите изображението, за да видите желаната част от него.



- Когато променяте увеличението или частта от изображението, която се показва, индикаторът за позицията (A) се появява за 1 секунда.

■ Записаното изображение може да се изтрие по време на проверката му (Quick Deletion)

- 1 Натиснете [].
- 2 Натиснете ▲, за да изберете [YES].
- 3 Натиснете [MENU/SET].



- Изтритите изображения не могат да се възстановяват.
- Можете да изтриете няколко изображения едновременно или всички изображения наведнъж.

Възпроизвеждане на снимките



Само при DMC-FX3: ако сте поставили карта, ще се възпроизвеждат данните (снимки, видео) от нея. Ако не сте поставили карта, възпроизвеждат данните вградената памет.

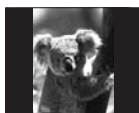
С ◀/▶ изберете желаната снимка.



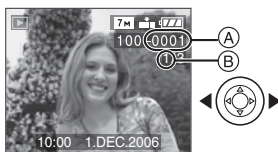
◀: Предишна снимка

▶: Следваща снимка

- След последната снимка се изобразява първата.
- Ако [ROTATE DISP.] е настроено на [ON], снимките, направени при вертикално положение на апарата, се показват вертикално.



■ Бързо прескачане назад/напред



Ако натиснете и задържите ◀/▶ при възпроизвеждане, номерата на файловете се променят бързо. Когато видите желания номер, освободете ◀/▶ и ще се покаже желаната снимка.

▶ : Бързо напред

◀ : Бързо назад

- Скоростта на промяна на номерата зависи от това колко дълго сте задържали ◀/▶, както и от броя на записаните изображения.



- Този фотоапарат отговаря на DCF (Design rule for Camera File system) стандарта, създаден от JEITA (Japan Electronics and Information Technology Industries Association).
- Ако промените с компютър име на файл или папка, те няма да се възпроизвеждат от фотоапарата.
- Форматът на файловете, които апаратът възпроизвежда, е JPEG. (Възможно е апаратът да не може да възпроизвежда някои JPEG файлове.)
- Възможно е изображения, записани с друго устройство, да се възпроизвеждат с по-ниско качество или да не могат да се възпроизвеждат.
- При възпроизвеждане на файлове с друг формат се появява индикация [—] и дисплеят може да стане черен.

Изтриване на снимки



■ Изтриване на една снимка

1 С ◀/▶ изберете желаната снимка.



- ◀: Предишна снимка
- ▶: Следваща снимка

2 Натиснете [trash].

3 С ▲ изберете [YES] и натиснете [MENU/SET].



- Докато изтривате изображението, [trash] се появява на дисплея.

■ Изтриване на няколко (MULTI DELETE) или всички (ALL DELETE) снимки.

1 Натиснете [trash] два пъти.

2 С ▲/▼ изберете [MULTI DELETE] или [ALL DELETE] и натиснете [MENU/SET].



- Ако изберете [MULTI DELETE], продължете със стъпка 3.
- Ако изберете [ALL DELETE], продължете със стъпка 5.
- Ако [FAVORITE] е настроено на [ON], [ALL DELETE EXCEPT ★] се появява. Ако изберете [ALL DELETE EXCEPT ★], продължете със стъпка 5. (Ако няма снимки с означение [★], няма да можете да изберете [ALL DELETE EXCEPT ★], дори и [FAVORITE] да е настроено на [ON].)

3 С ◀/▶ изберете желаната снимка и натиснете ▼. (Само при [MULTI DELETE])



- Повтаряйте горната процедура.
- Върху избраните изображения се появява [trash]. Ако натиснете ▼ отново, изборът се отменя.
- [On] мига в червено, ако избраното изображение не може да се изтрие. Отменете защитата срещу изтриване.

4 Натиснете [trash].

5 С ▲ изберете [YES] и натиснете [MENU/SET].

(Екран при избрано [MULTI DELETE])



- [DELETE ALL PICTURES?] се изпълнява при използване на [ALL DELETE], а [DELETE ALL EXCEPT ★?] се изпълнява при използване на [ALL DELETE EXCEPT ★].
- Ако натиснете [MENU/SET] по време на изтриване с [ALL DELETE] или [ALL DELETE EXCEPT ★], изтриването ще спре.

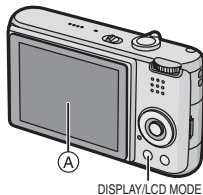


- Веднъж изтрити, изображенията не могат да се възстановят. Моля, проверете ги внимателно, преди изтриването.
- Не изключвайте фотоапарата по време на изтриването.
- Защитените изображения и тези изображения, които не отговарят на DCF стандарта, не могат да бъдат изтрити.

- Когато изтривате изображения, използвайте достатъчно добре заредена батерия или режов (AC) адаптор (DMW-AC5; опция).
- Колкото повече изображения изтривате, толкова повече време е необходимо за това.
- При изтриване на всички снимки наведнъж, се изтриват или снимките от картата, или снимките от вградената памет (не можете да изтриете едновременно снимките и от картата, и от паметта) (DMC-FX3).

За LCD монитора

Превключване на показваната на дисплея информация

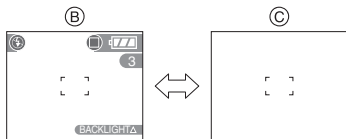


А LCD монитор (LCD)

Натискайте [DISPLAY] за смяна.

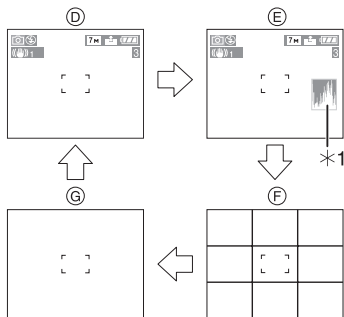
- При активирано меню, бутонът [DISPLAY] не работи.
- При показване на няколко снимки или при приближаване при възпроизвеждане, можете да изберете само "Нормален дисплей" или "Без показния на дисплея".

В опростен режим [♥]



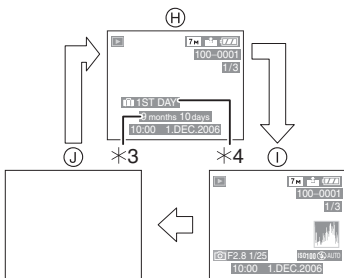
- В Нормален дисплей
- С Без показания на дисплея

В режим запис (заснемане)



- Д Нормален дисплей
- Е Дисплей с хистограма
- Ф Без показания на дисплея (с помощни линии)
- Г Без показания на дисплея
- *1 Хистограма

В режим възпроизвеждане



- Н Нормален дисплей
- И Дисплей с информация за запис и хистограма
- С Без показания на дисплея
- *2 Изобразява се, ако [BIRTHDAY SET.] и [WITH AGE] са настроени на [BABY1]/[BABY2] в режим на сцената преди снимането.

■ Спомагателни линии

Тези линии ви помагат да подравните по-лесно и по-прецизно изображението в хоризонтална и вертикална посока и по-добре да композирате и балансирате снимката.

А 



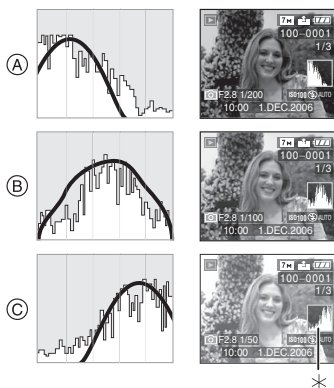
В 



■ Хистограма

- Хистограмата е графика, която показва яркостта по хоризонталната ос (от черно към бяло) и броя пиксели за всяко ниво на яркост по вертикалната ос.
- Тя позволява на фотографа много лесно да провери експозицията.
- Когато по-високите стойности са концентрирани отляво **А**, картината е недостатъчно експонирана. Заснетите изображения са тъмни, сякаш са снимани на тъмно.
- Когато стойностите в хистограмата са равномерно разпределени **В**, експонирането е правилно и яркостта на изображението е добре балансирана.
- Когато по-високите стойности са концентрирани отдясно **С**, картината е пре-експонирана. Заснетите изображения съдържат много повече бяло от нормалното.

Примерна хистограма



А Недостатъчно експонирана

В Правилно експонирана

С Пре-експонирана

*Хистограма

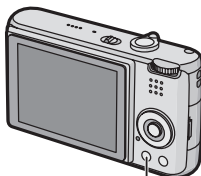


- **Когато снимате на тъмно или със светкавица, хистограмата се изобразява в оранжево, тъй като записваната картина и хистограмата не си съответстват.**
- Хистограмата е приблизителна в режим запис.
- Хистограмите в режим запис и режим възпроизвеждане може да не съвпадат.
- Хистограмата, изобразявана от този апарат, не съответства на хистограмите изобразявани на РС например.
- Хистограмата не се появява в опростен режим [♥], при снимане на видео [H] и при увеличаване на изображението по време на възпроизвеждане.

Увеличаване яркостта на LCD монитора (Power LCD / Висок ъгъл)

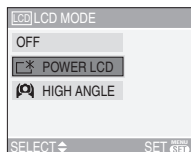


1 Натиснете [LCD MODE] за една секунда.



DISPLAY/LCD MODE

2 С ▲/▼ изберете желанния режим.



3 Натиснете [MENU/SET].

Ⓑ



Ⓒ



Ⓑ: POWER LCD

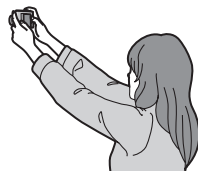
Ⓒ: ВИСОК ЪГЪЛ (HIGH ANGLE)

- Появява се символът на избрания режим.

■ Изключване на режим Висок ъгъл или Power LCD

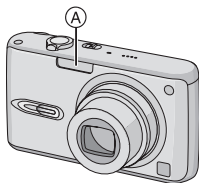
- Ако натиснете и задържите [LCD MODE] отново за 1 секунда, ще се появи екранът от стъпка 2. Изберете [OFF], за да изключите режима Power LCD или Висок ъгъл.

[*]: POWER LCD	LCD мониторът става по-ярък и по-добре видим при снимане навън (при силно осветление).
[]: HIGH ANGLE	LCD мониторът се вижда по-добре, когато активирате този режим. Удобно е, когато пред вас има много хора, например, и трябва да вдигнете апарата по-високо, за да направите снимката. (но мониторът се вижда по-лошо, когато гледате точно срещу него)
[OFF]	LCD мониторът възвръща нормалната си яркост.



- При тези режими изображенията на LCD монитора са с по-висока яркост. Затова някои от тях може да изглеждат различно. Това не се отразява на качеството на снимките.
- Ако върху LCD монитора попада слънчева светлина, може да не виждате добре изображението върху него. В този случай ви препоръчваме да засенчите с ръка LCD монитора, за да го виждате добре.
- Режимът висок ъгъл не може да се активира в следните случаи:
 - В опростен режим []
 - В режим възпроизвеждане
 - При активирано меню
 - При преглед на снимките (Review)

Използване на светкавицата



A: Светкавица

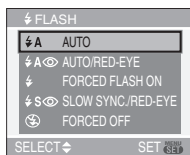
- Не закривайте светкавицата с пръсти или с други предмети.

■ Избиране на желаната настройка на светкавицата

Изберете подходяща настройка за светкавицата, в зависимост от условията.

1 Натиснете ► [⚡].

2 С ▲/▼ изберете желания режим.



- Можете да изберете режима и с ► [⚡].
- Виджте по-долу за възможните настройки на светкавицата в различните режими.

3 Натиснете [MENU/SET] за край.

- За край, можете и да натиснете бутона за заснемане наполовина.

⚡A: Автоматичен режим

Светкавицата се активира автоматично, когато е необходимо.

⚡A: Автоматичен режим / намаляване на ефекта "червени очи"

Светкавицата се активира автоматично и се намалява ефектът "червени очи"

- Използвайте този режим, когато снимате хора при слабо осветление.*

* Светкавицата светва два пъти. Обектът не трябва да мърда между двете светвания.

⚡: Винаги включена

Светкавицата се активира винаги, независимо от условията.

- Използвайте този режим при задно или флуоресцентно осветяване.

⚡: Винаги включена / намаляване на ефекта "червени очи"

- При [PARTY] или [CANDLE LIGHT] режими на сцената, светкавицата се настройва на този режим.*

⚡S: Бавна синхронизация / намаляване на ефекта "червени очи" *

Когато снимате при тъмен фон, при активиране на светкавицата скоростта на затвора се намалява, за да може заснетият фон да е достатъчно светъл. Същевременно се намалява и ефектът "червени очи".

- Използвайте този режим, когато снимате хора на тъмно, пред тъмен фон.

⊗: Винаги изключена

- Използвайте този режим при снимане на места, където използването на светкавица не е позволено.

* Светкавицата светва два пъти. Обектът не трябва да мърда между двете светвания.

■ Възможни настройки на светкавицата

Възможни настройки на светкавицата, в зависимост от режима на запис.

(○: Възможно, —: Невъзможно)

	○	○	○	○	—	○
	—	○*2	—*2	—	—	○
	○	○	○	○	—	○
	—	—	—	—	—	○
	○	○	○	—	—	○
	○	○	○	—	—	○
	—	—	—	—	—	○
	○	○	○	—	—	○
	—	—	—	○	—	○
	—	—	—	—	—	○
	○	○	○	—	—	○
	—	—	—	—	—	○
	○	○	○	—	—	○
	○	—	○	—	—	○
	—	—	—	○	○	○
	—	—	—	—	—	○
	—	—	—	—	—	○
	—	—	○	—	—	○
	—	—	—	—	—	○
	○	—	○	—	—	○
	—*4	—*4	—*4	—*4	—	○
	○	○	○	—	—	○
	○	○	○	—	—	○
	○	—	○	—	—	○

*2 Става "Винаги включена []", при активиране на компенсация на задното осветяване.

■ Обхват на светкавицата при снимане

Обхватът на светкавицата зависи от избраната ISO чувствителност.

ISO чувств.	Обхват
[AUTO]	Wide 60 cm до 4 m (DMC-FX07) 30 cm до 4 m (DMC-FX3)
	Tele 30 cm до 2 m (DMC-FX07) 30 cm до 2.2 m (DMC-FX3)
[ISO] (DMC-FX07)	Wide 60 cm до 4 m
	Tele 30 cm до 2 m
[ISO100]	Wide 60 cm до 2 m (DMC-FX07) 30 cm до 2 m (DMC-FX3)
	Tele 30 cm до 1 m (DMC-FX07) 30 cm до 1.1 m (DMC-FX3)
[ISO200]	Wide 60 cm до 2.8 m (DMC-FX07) 40 cm до 2.8 m (DMC-FX3)
	Tele 30 cm до 1.4 m (DMC-FX07) 30 cm до 1.5 m (DMC-FX3)

[ISO400]	Wide
	60 cm до 4 m (DMC-FX07) 60 cm до 4 m (DMC-FX3)
	Tele
	40 cm до 2 m (DMC-FX07) 40 cm до 2.2 m (DMC-FX3)
[ISO800] (DMC-FX07)	Wide
	80 cm до 5.6 m
	Tele
	60 cm до 2.8 m
[ISO1250] (DMC-FX07)	Wide
	1 m до 5.6 m
	Tele
	80 cm до 2.8 m

- Обхватът на светкавицата е различен при [HIGH SENS.] режим на сцената.
Wide: 80 cm до 5.7 m
Tele: 60 cm до 3.2 m
- Дадените в таблицата стойности на обхвата на светкавицата са приблизителни.
- Ако ISO чувствителността е настроена на [AUTO], при използване на светкавицата тя се превключва на макс. [ISO400].
- За да избегнете зашумяване на картината, намалете ISO чувствителността или настр. [PICT.ADJ.] на [NATURAL].

■ Скорост на затвора

Настройки на светкавицата	Скорост на затвора (Сек.)
A : Автоматична	1/30 до 1/2000
A : Автоматична/ Намал. "черв. очи"	1/30 до 1/2000
: Включена : Включена/ Намал. "черв. очи"	1/30 до 1/2000
S : Бавна синхр./ Намал. "черв. очи"	1/8* ³ до 1/2000
S : Изключена	1/8* ³ до 1/2000

*3 Скоростта на затвора се променя в зависимост от настр. за бавен затвор.

- При режим на сцената има следните разлики от посочените стойности:
 - [NIGHT SCENERY]:
8 до 1/2000 сек.
 - [FIREWORKS]:
1/4, 2 сек.
 - [STARRY SKY]:
15 сек., 30 сек., 60 сек.



- **Не гледайте директно в светкавицата, когато тя е активирана.**
- **Ако светкавицата е много близо до обекта, той може да се изкриви или обезцвети от топлината или силната светлина на светкавицата.**
- **Не покривайте светкавицата с пръсти или други предмети.**
- **Докато светкавицата се зарежда, в икономичен режим, дисплеят се изключва и индикаторът за състояние мига. (Освен ако не използвате мрежов адаптор - опция).**
Ако оставащата мощност в батериите е малка, зареждането на светкавицата продължава по-дълго.
- Ако натиснете бутона за заснемане наполовина при активирана светкавица, символът на светкавицата светва червено.
- Ако скоростта на затвора е много бърза, светкавицата може да не е ефективна.
- Ако обектът е по-далече от обхвата на светкавицата, експозицията няма да се настрои правилно и снимката може да стане много тъмна или много ярка.
- При използване на светкавицата, балансът на бялото се настройва автоматично [с изключение на] (Дневна светлина)]. Все пак, възможно е той да не е прецизен, ако светлината от светкавицата е недостатъчна.
- Намалването на ефекта "червени очи" е различно при различните хора.

Използване на таймера за самозаснемане




1 Натиснете ◀ [🕒].

2 Натиснете ▲/▼, за да изберете режима на таймера.



 : 10-секунден таймер

 : 2-секунден таймер

Без индикация (изключен)

• Можете да изберете режима и с ◀ [🕒].

3 Натиснете [MENU/SET] за край.

• За край, можете и да натиснете бутона за заснемане наполовина.

4 Натиснете бутона за заснемане наполовина, за да фокусирате, след което го натиснете докрай.



• (A): Натиснете наполовина бутона за заснемане, за да фокусирате.

• (B): Натиснете докрай бутона за заснемане.

• След като натиснете бутона докрай, индикаторът (C) започва да мига и апаратът заснема изображението след 10 или 2 секунди.



• Ако натиснете бутона [MENU/SET], режимът самозаснемане се изключва.



• Ако не фокусирате предварително, а натиснете бутона за заснемане напърно докрай, апаратът ще фокусира изображението точно преди да го заснеме. При слаба светлина индикаторът за самозаснемането ще свети постоянно във функцията на лампа за подпомагане на фокусирането.

• При използване на функцията самозаснемане в режим поредица от снимки, броят на снимките се фиксира на 3.

• При използване на статив и в други случаи, функцията самозаснемане е удобна за елиминирание на трептенето на фотоапарата, причинявано от натискането на бутона за заснемане.

• В режим самозаснемане ви препоръчваме да използвате статив. Уверете се, е фотоапаратът е закрепен добре върху статива.

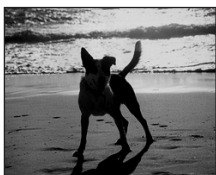
• В опростен режим [❤️], таймерът за самозаснемане се фиксира на 10 секунди.

Компенсация на експонирането



Използвайте тази функция, когато не можете да заснемете добре изображението заради разлика в яркостта на обектите и фона.

Недостатъчно експонирана



Компенсирайте нагоре.



Правилно експонирана

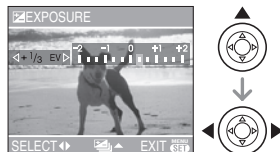


Пре-експонирана



Компенсирайте надолу

1 Натискайте ▲, докато се появи [EXPOSURE], след което с ◀/▶ компенсирайте експонирането.



- Можете да компенсирате от -2 EV до $+2$ EV, през $1/3$ EV.
- Изберете $[0$ EV] за връщане към нормално експониране.

2 Натиснете [MENU/SET] за край.

- За край, можете и да натиснете бутона за заснемане наполовина.



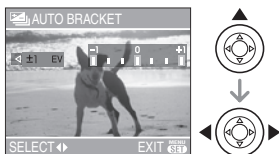
- EV е съкращение от Exposure Value (ниво на експозиция), показващо количеството светлина, попадащо върху CCD матрицата и зависещо от отвората на блендата и скоростта на затвора.
- Обхватът на компенсирането може да е ограничен, в зависимост от яркостта на обектите.
- Степента на компенсиране се появява в долния ляв край на дисплея.
- Степента на компенсиране се запамятава и при изключване на фотоапарата.
- Не можете да компенсирате експонирането в [STARRY SKY] режим на сцената.

Снимане с промяна на компенсацията



В този режим, при всяко натискане на бутона за заснемане, се правят по 3 снимки, в съответствие със зададения обхват на експониране. Можете да зададете желаните параметри, за да получите три различни типа снимки.

1 Натиснете \blacktriangle , докато се появи [AUTO BRACKET], след което $\blacktriangleleft/\blacktriangleright$ задайте желания обхват на компенсация на експонирането.



- Можете да зададете [OFF] (0), [$\pm 1/3$ EV], [$\pm 2/3$ EV] или [± 1 EV].
- За да изключите този режим, изберете [OFF] (0).

2 Натиснете [MENU/SET] за край.

- За край, можете и да натиснете бутона за заснемане наполовина.



- Когато активирате режима, индикаторът му се появява на дисплея.
- Когато използвате режима след компенсация на експонирането, направените снимки се базират на компенсацията. Когато експонирането е компенсирано, степента на коменсиране се изписва на дисплея.

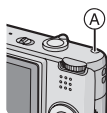
- Ако светкавицата е активирана, можете да направите само една снимка.
- При едновременно активиране на този режим и на режим поредица от снимки, изпълнява се този режим.
- Експонирането може да не се компенсира, в зависимост от яркостта на обектите.
- В този режим функцията Auto review се активира, независимо от нейната настройка (но картината не се увеличава). Не можете да промените настройките на Auto review в Setup менюто.
- Не можете да използвате този режим при [STARRY SKY] режим на сцената.
- Когато е активиран този режим, функцията [AUDIO REC.] не може да се използва.
- Ако няма свободно място на картата за поне три снимки, не можете да използвате този режим.

Оптичен стабилизатор на изображението

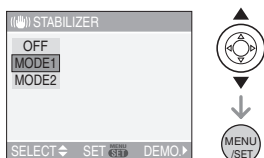





Тази система разпознава и компенсира трептенето на фотоапарата.

1 Натиснете и задръжте бутона за стабилизатора (A), докато се появи [STABILIZER].





2 С ▲/▼ изберете режима на стабилизатора и натиснете [MENU/SET].



MODE1 ( 1)	Стабилизаторът работи непрекъснато и може да ви помогне при композицията.
MODE2 ( 2)	Стабилизаторът е в режим готовност (standby) и се активира при заснемането на изображението.
OFF ( OFF)	Стабилизаторът на изображението е изключен.

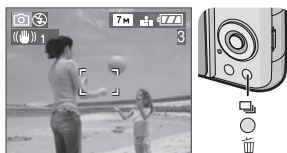


- Възможно е оптичният стабилизатор да не работи при изброените по-долу случаи. Опитайте се да държите апарата неподвижно, когато снимате.
 - При много силно люлеене/трептене.
 - При дигитално приближаване.
 - Когато снимате движещи се обекти.
 - Когато скоростта на затвора е много ниска (при много слабо осветление или други причини).
- В [STARRY SKY] режим на сцената стабилизаторът не работи и менюто му за настройки не се появява.
- В опростен режим [, настройката се фиксира на [MODE2].
- В режим на запис на видео [, [MODE2] не може да се избере.

Поредица от снимки (Burst Mode)



1 Натиснете и задръжте бутона за поредица от снимки.



2 Натискайте ▲/▼, за да изберете режима

: Висока скорост

: Ниска скорост

: Неограничен *1

Без индикация (изключена функция)

*1 Зависи от капацитета на паметта, мощността на батерията, размера и качеството на картината.

3 Натиснете [MENU/SET] за край.

• За край, можете и да натиснете бутона за заснемане наполовина.

4 Направете снимките.

• За да активирате снимането на поредица от снимки, натиснете и задръжте бутона за заснемане

■ Брой на снимките при режим поредица от снимки

	Брой снимки за 1 секунда	Брой записвани снимки	
	3*2	макс. 6	макс. 8
	2*2		
	прибл. 2 (DMC-FX07) прибл. 1.5 (DMC-FX3)	Зависи от оставащия свободен капацитет на картата / паметта (FX3).	

*2 Скоростта на снимане е постоянна и не зависи от скоростта на трансфер на картата.

• Показаният брой снимки е при скорост на затвора, по-бърза от 1/60 и изключена светкавица.

• В опростен режим [], настройките стават следните ([]) се появява отляво на дисплея):

– [ENLARGE]:

/Макс. 6 снимки

– [4"×6"/10×15cm]/[E-MAIL]:

/Макс. 8 снимки



• При настройка "Неограничен" за режим поредица от снимки:

– Можете да снимате непрекъснато, докато картата/паметта се напълни.

– Скоростта на затвора от един момент нататък става по-ниска. Този момент зависи от настройката за размера на картината [PICT.SIZE] и от типа на картата за памет.

• Фокусът се фиксира при първата снимка.

• При използване на таймера за самозаснемане, броят на снимките е фиксиран на 3.

• При режим поредица от снимки не може да се записва звук.

• Ако е активирана светкавицата, можете да направите само една снимка.

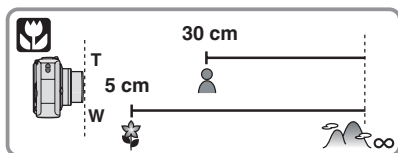
• В този режим функцията Auto review се активира, независимо от нейната настройка (но картината не се увеличава). Не можете да промените настройките на Auto review в Setup менюто.

Снимане на много близки обекти



Този режим ви позволява да снимате обекти, които са много близо до фотоапарата, напр. цветя. Можете да снимате обекти, които са до 5 cm от обектива, като завъртите регулатора на приближаването към Wide (1x).

■ Обхват на фокусиране



- Препоръчваме ви при макро-режим да използвате статив и таймера за самозаснемане.
- Ако разстоянието до обекта е по-голямо от обхвата на фокусиране, изображението може да не е правилно фокусирано, дори и индикаторът за фокусирането да свети.
- Възможният обхват на светкавицата е от 60 cm до 4 m (DMC-FX07) (Wide) / от 30 cm до 4 m (DMC-FX3) (Wide). (При ISO чувствителност на [AUTO].)
- Препоръчваме ви да настроите светкавицата на Изключена [☺], когато снимате много близки обекти.

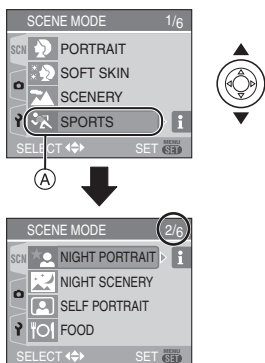
Режим на сцената



Когато изберете режим на сцената, съответстващ на конкретната заснемана ситуация, фотоапаратът извършва оптималните настройки за съответните условия.

- Вижте по-долу обясненията на режимите.

1 С ▲/▼ изберете желаните режим на сцената.

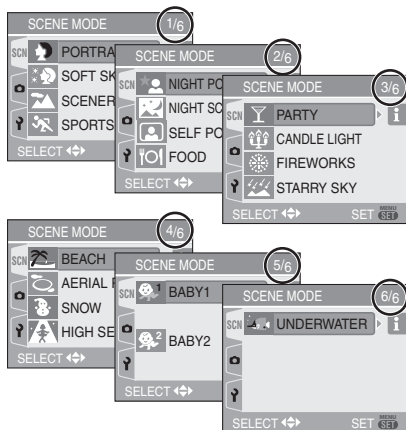


- Натиснете ▼ при (A), за да превключите към следващ екран на менюто.
- Ако менюто [SCENE MODE] не се появи, натиснете [MENU/SET], за да активирате менюто [SCENE MODE].
- Когато натиснете ►, се изобразяват обяснения за всеки режим на сцената. (натиснете ◀ за връщане към менюто [SCENE MODE]).

2 Натиснете [MENU/SET].

■ За менюто на дисплея

- Менюто се състои от 6 отделни екрана (1/6, 2/6, 3/6, 4/6, 5/6 и 6/6).
- Можете да превключвате между отделните екрани, като въртите регулатора на приближаването.



- При активиран режим на сцената, не можете да активирате следните функции.
 - Баланс на бялото
 - ISO чувствителност
 - Цветови ефекти
 - Настройки на картината
- За настройване на яркостта на заснеманото изображение, използвайте компенсация на експонирането.
- Ако използвате неподходящ режим на цената, заснетите изображения може да са некачествени.
- Режимите [AERIAL PHOTO] и [BEACH] не могат да се използват при DMC-FX3.

Портрет

Този режим спомага заснеманият обект да изпъкне по-добре от околния фон (който остава нефокусиран) и да се получат по-ясни и качествени цветове на обекта.



Храна

Този режим ви позволява да правите качествени снимки на храната в ресторант, например, независимо от осветлението.



- Фокусният обхват е от 5 cm (Wide)/ 30 cm (Tele) до ∞.

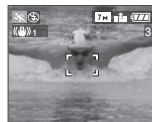
Нощен портрет

Този режим позволява да снимате обекти на фона на нощен пейзаж. При него се използва светкавицата и бавна скорост на затвора.



Спорт


Този режим позволява да снимате бързо движещи се обекти (например на спортни състезания навън).



Пейзаж

Този режим ви позволява да правите качествени снимки на пейзажи. Фотоапаратът фокусира далечните обекти.



- Светкавицата се настройва на "изключена" []

Нощен пейзаж

Този режим позволява да правите качествени снимки на нощни пейзажи. Използва се бавна скорост на затвора.

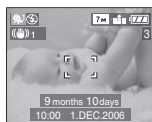


1 Режим бебе 1

2 Режим бебе 2

Този режим настройва експонирането така, че кожата на бебетата да изглежда по-мека и реалистична. Светкавицата също става по-слаба.

- Можете и да въведете възрастите на две деца, така че да се появяват, когато показвате снимките по-късно.



■ Настройки на показването на възрастта

- За показване на възрастта, най-напред трябва да сте въвели датата на раждане на детето, изберете [WITH AGE] и натиснете [MENU/SET].
- За да не се показва възрастта, изберете [WITHOUT AGE] и натиснете [MENU/SET].

■ Въвеждане на датата на раждане

- 1 Изберете [BIRTHDAY SET.] и натиснете [MENU/SET].
- 2 [PLEASE SET THE BIRTHDAY OF THE BABY] ще се появи на дисплея. Изберете годината/месеца/деня с ◀/▶, след което въведете стойностите с ▲/▼.
- 3 За изход, натиснете [MENU/SET].

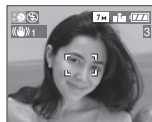
Режим бряг (DMC-FX07)

Този режим позволява да снимате на брега. Той предотвратява преекспонирането на снимките при силна слънчева светлина.



Мека кожа

Използвайте този режим, когато снимате хора отблизо. При него човешката кожа изглежда по-мека, гладка и естествена



Светлина от свещ

Използвайте този режим, за да направите добри снимки при запалени свещи.



Режим парти

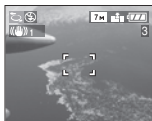
Изберете този режим, когато снимате приеми, партита, сватби и др. вътре, на закрито.

Хората и фонът на снимката са ярки, благодарение на използване на светкавицата и по-бавната скорост на затвора.



Въздушни снимки (DMC-FX07)


Този режим позволява да снимате от прозорец на самолет.



Фойерверки

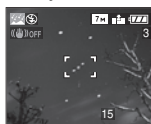
Този режим е подходящ при снимки на фойерверки на фона на нощно небе. Скоростта на затвора се регулира автоматично за заснемането на възможно най-качествени снимки.



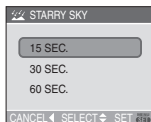
- Светкавицата се настройва на "изключена" ()



Звездно небе

Изберете този режим, за да направите качествени снимки на звездното небе. Можете да изберете скорост на затвора 15, 30 или 60 секунди.



■ Задаване скорост на затвора



- С / изберете скоростта на затвора и натиснете [MENU/SET].

Режим сняг

Този режим позволява да направите качествени снимки в зимни курорти или на заснежени планини и места. Експонирането и баланса на бялото се настройват така, че бялото да е максимално ярко и естествено.



Висока чувствителност

При този режим ISO чувствителността е по-висока, отколкото при обикновени снимки.



- ISO чувствителността се настройва на оптималната стойност между [ISO800] и [ISO1600] (DMC-FX3) / [ISO3200] (DMC-FX07).
- Фокусният обхват е от 5 cm (Wide)/ 30 cm (Tele) до ∞ .

Подводни снимки

Този режим предотвратява появата на сини отенъци при снимки под вода. При подводни снимки използвайте калъфа вода (море) (DMW-MCFX01- опция).



- Фокусният обхват е от 5 cm (Wide)/ 30 cm (Tele) до ∞ .
- Не можете да използвате функцията самозаснемане.

Автопортрет

Този режим позволява да направите снимка на себе си.

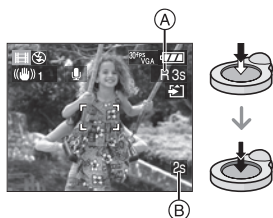


- Фокусният обхват е от 30 cm до 70 cm.

Заснемане на видео



- 1** Натиснете бутона за заснемане наполовина, за да фокусирате, след което го натиснете докрай за старт на записа.



- Когато апаратът фокусира обекта, индикаторът за фокусирането светва.
- Фокусът, приближаването и отворът на блендата (апертурата) се фиксират на стойностите им в началото на записа (първия кадър).
- (A) - оставащо време за запис (до запълване на картата)
- (B) - изминало време от началото на записа.
Например, 1 час 20 минути и 30 секунди се изписва като [1h20m30s].

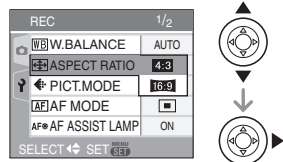
- 2** Натиснете бутона за заснемане за край на записа.

- Ако картата памет се запълни преди края на записа, записът се прекратява автоматично.

- Промяна настройките за картината

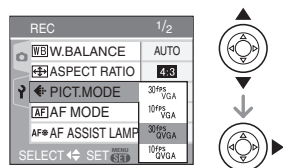
- 1** Натиснете [MENU/SET].

- 2** С бутоните ▲/▼ изберете [ASPECT RATIO] и натиснете ►.



- 3** С ▲/▼ изберете желаната позиция и натиснете [MENU/SET].

- 4** С бутоните ▲/▼ изберете [PICT.MODE] и натиснете ►.



- 5** С ▲/▼ изберете желаната позиция и натиснете [MENU/SET].

Ако изберете [4:3] от екрана, показан в стъпка 2:

	Размер	fps
30fpsVGA	640×480	30
10fpsVGA	пиксела	10
30fpsQVGA	320×240	30
10fpsQVGA	пиксела	10

Ако изберете [16:9] от екрана, показан в стъпка 2:

	Размер	fps
30fps 16:9	848×480	30
10fps 16:9	пиксела	10

- fps (frame per second) - брой кадри за 1 секунда.

- [30fpsVGA][30fpsQVGA][30fps16:9]: Движенията на обектите са плавни, но записаният файл е голям.
- [10fpsVGA][10fpsQVGA][10fps16:9]: Времето за запис е по-дълго, но качеството е по-ниско.
- [10fpsQVGA]: Файлът е по-малък и може да се изпраща чрез e-mail.

6 Натиснете [MENU/SET], за да затворите менюто.

- Можете и да натиснете бутона за заснемане наполовина, за да затворите менюто.

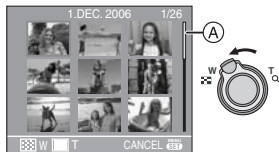


- Обхватът на фокусиране е 5 cm до ∞ (Wide), 30 cm до ∞ (Tele).
- Показваното време до края на записа е приблизително.
- Оставащото време за запис зависи от типа на заснеманата картина.
- Показваното време за запис може да не се намалява регулярно.
- Не можете за записвате видео без звук.
- Този апарат не може да записва видео върху MultiMediaCard карти.
- Ако настроите картината на [30fpsVGA] или [30fps16:9], препоръчваме ви да използвате високоскоростна SDSDHC карта (позволяваща трансфер поне "10MB/s").
- В зависимост от типа на SD картата, записът може да бъде прекратен по средата.
- Препоръчваме ви да използвате SD карти Panasonic.
- При възпроизвеждане на видео записите, направени с този апарат, на друго устройство или на компютър, може качеството да се влоши или възпроизвеждането да не е възможно.

Възпроизвеждане на 1/9/25 снимки

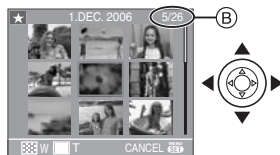


1 Въртете регулатора на приближаването [W], за да се покажат желаня брой снимки. (Например, при показване на 9 снимки)



- [W]: 1 снимка → 9 снимки → 25 снимки → календарен екран
- След като се активира режимът, въртете регулатора на приближаването към [W] за 25 снимки и календарен екран. Въртете регулатора на приближаването към [Q] [T] за връщане към предишния екран.
- При едновременно възпроизвеждане на няколко изображения, лентата A се появява, за да покаже текущата позиция.

2 С бутоните ▲/▼/◀▶ изберете желаната снимка.



- B: Изобразява се следната информация: брой избрани изображения / общ брой на изображенията.

- В зависимост от записаната снимка и настройките, следните символи се появяват:
 - [★] (Любими)
 - [📺] (Видео)
 - [👶] ([BABY1]/[BABY2] в режим на сцената)
 - [📅] (Дата на пътуването)

■ Показване на 25 изображения едновременно



■ За връщане към нормално възпроизвеждане

Въртете към [Q] [T] или натиснете [MENU/SET].

- Показва се снимката с оранжева рамка.

■ Изтриване на снимки

- 1 С ▲/▼/◀/▶ изберете желаната снимка и натиснете [🗑️].
- 2 С ▲ изберете [YES].
- 3 Натиснете [MENU/SET].



- Възможно е изображенията да не се завъртат, дори [ROTATE DISP.] да е настроено на [ON].

Приближаване при възпроизвеждане

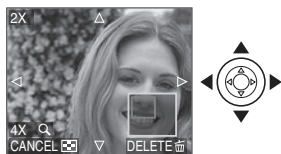


1 Въртете регулатора на приближаването към [Q] [T] за увеличаване на изображението.



- Q : 1X → 2X → 4X → 8X → 16X
- Когато въртите регулатора към [📐] [W], след като изображението е увеличено, увеличението става по-малко. Когато въртите регулатора към [Q] [T], увеличението става по-голямо.
- Когато променяте увеличението или частта от изображението, която се показва, индикаторът за позицията (A) се появява за около 1 секунда.

2 С ▲/▼/◀/▶ можете да изместите позицията.




- Когато премествате изображението, индикацията за текущата позиция се появява за около 1 секунда.

■ За изключване на функцията

Въртете регулатора към [📐] [W] или натиснете [MENU/SET].

■ Изтриване на снимки по време на приближаване при възпроизвеждане.

- 1 Натиснете [].
- 2 С ▲ изберете [YES].
- 3 Натиснете [MENU/SET].





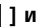



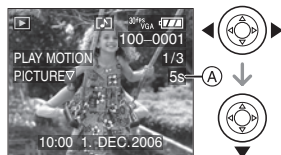
- Колкото повече се увеличава изображението, толкова повече се намалява качеството му.
- Тази функция може да не работи, ако изображението е записано с друго устройство.
- Дори и индикацията на LCD монитора да е изключена, при увеличаване на изображението се показва степента на увеличаване и активираните операции. Можете да включвате и изключвате дисплея, като натискате бутона [DISPLAY] .

Когато настроите увеличението на 1x, на LCD монитора се показва индикация, както при нормално възпроизвеждане.

Възпроизвеждане на Видео/Картини със звук



- Движещи се картини (видео)
Изберете файл със символ за движещи се картини []/[]/[]/[]/[]/[] и стартирайте възпроизвеждането.



- Курсорът, показван при възпроизвеждане, съответства на ▲/▼/◀/▶.



- Възпроизвеждането на движещи се картини се прекратява и започва нормалното възпроизвеждане, като натиснете ▼.

■ Бързо възпроизвеждане напред/назад

При възпроизвеждане, задръжте натиснат ◀/▶.

- ▶: Напред
- ◀: Назад


- Когато освободите бутона, се възстановява нормалното възпроизвеждане.

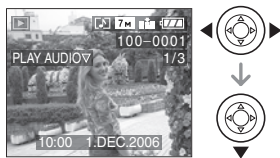
■ Пауза

Натиснете ▲ при възпроизвеждане.

- Натиснете отново ▲ за възобновяване на възпроизвеждането.

■ Картини със звук

Изберете картина със звук - със символ [] и стартирайте възпроизвеждането на звука.



- За запис на картини със звук използвайте функциите и настройките [AUDIO REC.] и [AUDIO DUB].



- При възпроизвеждане на видео записи, направени от друго устройство, качеството може да се влоши или възпроизвеждането да не е възможно.
- При използване на карта с голям капацитет е възможно бързото възпроизвеждане да се забавя.
- Не можете да използвате функцията приближаване.
- Апаратът може да възпроизвежда файлове с формат QuickTime Motion JPEG.
- Някои QuickTime Motion JPEG файлове, записани с PC или друго устройство, е възможно да не могат да се възпроизведат или да се възпроизведат с лошо качество.

- Не можете да използвате следните функции при възпроизвеждане на картини със звук и на видео:
 - Приближаване при възпроизвеждане [При възпроизвеждане на звук и при пауза при възпроизвеждане на видео]
 - [AUDIO DUB.]/[ROTATE DISP.]/[ROTATE] (Само при видео)
 - [RESIZE]/[TRIMMING]/[ASPECT CONV.]

Меню при режим запис [REC]

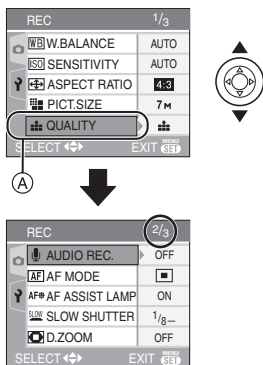


Менюто ви позволява да зададете желаните настройки на аппарата, за да направите снимки с желаното качество.

- Поставете превключвателя на режими-те в желаната позиция.
- Функциите на менюто зависят от избрания режим. На тази страница е описано настройването на функцията [AUDIO REC.] в нормален режим на запис [CAM].
- За да възстановите фабрично зададените настройки на фотоапарата, изберете [RESET] в менюто [SETUP]

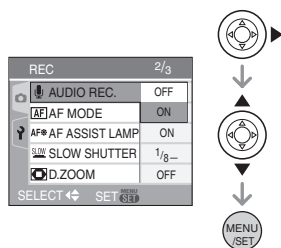
1 Натиснете [MENU/SET].

2 С бутоните ▲/▼ изберете желаната позиция от менюто.



- Натиснете ▼ при (A), за да изберете следваща страница от менюто.

3 Натиснете ►, с ▲/▼ изберете желаната настройка и натиснете [MENU/SET].

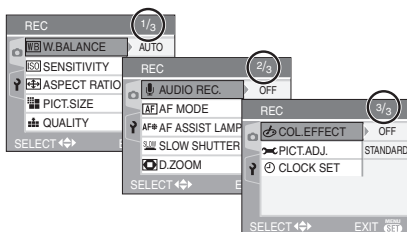


4 Натиснете [MENU/SET], за да затворите менюто.

- Можете и да натиснете бутона за заснемане наполовина, за да затворите менюто.

■ За менютата

- Менюто се състои от три страници (1/3, 2/3 и 3/3).
- Като въртите регулатора на приближаването, можете да избирате следваща или предишна страница от менюто.



[WB.BALANCE]

Баланс на бялото -
за по-естествени цветове



Тази функция ви позволява да настроите баланса на бялото така, че снимките да са с максимално реалистични цветове, дори при снимане при нетипично осветление, напр. от халогенни лампи.

AUTO	автоматична настройка
(Дневна светлина)	за снимане навън, при слънчев ден
(Облачно)/ (Сянка)	за снимане навън, в облачен ден / сянка
(Халогенно)	за снимане при халогенно осветление
(Настройка)	използване на предварителни настройки
SET (Настройка)	за настройка на баланса на бялото

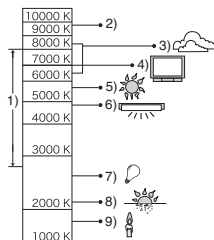
• При всички режими, с изключение на [AUTO], можете да извършвате фина настройка на баланса на бялото.

■ Автоматична настройка на баланса на бялото

Когато използвате автоматична настройка на баланса на бялото при нетипично осветление, снимките може да станат червеникави или синкави. Затова, ако заснеманият обект е осветен от различни светлинни източници, изберете съответната настройка на баланса на бялото, различна от [AUTO].

- 1 Автоматичната настройка на баланса на бялото работи в този диапазон.
- 2 Синьо небе
- 3 Облачно небе (дъжд)
- 4 Телевизионен екран

- 5 Слънчева светлина
- 6 Бяла флуоресцентна лампа
- 7 Крушка (с нажежаема жичка)
- 8 Изгрев или залез
- 9 Светлина от свещ



K= Цветова температура (по Келвин)

■ Ръчна настройка на баланса на бялото (Настройка SET)

За да настроите ръчно баланса на бялото:

- 1 Изберете [SET] (настройка) и натиснете [MENU/SET].
- 2 Насочете фотоапарата към бял обект (напр. лист хартия или бяла покривка), така че рамката в центъра да е изцяло запълнена от белия обект, и натиснете [MENU/SET].




- 3 За изход от менюто, натиснете [MENU/SET] два пъти.
 - За край, можете да натиснете и бутона за заснемане наполовина.

■ Фина настройка на баланса на бялото ()

Когато не можете да постигнете достатъчно добро качество със зададените настройки, можете да направите и фина настройка на баланса на бялото.

- 1 Изберете настройка [| | | | SET].

- 2 Натискайте **▲** () , докато се появи [WB ADJUST.] .



- 3 Настройте фино баланса на бялото:

- ▶ [BLUE]: При червеникава снимка.
- ◀ [RED]: При синкава снимка.
- Изберете [0], ако искате да се върнете към оригиналната настройка.

- 4 За изход от менюто, натиснете [MENU/SET].

- За край, можете да натиснете и бутона за заснемане наполовина.



За баланса на бялото

- Когато снимате със светкавица, балансът на бялото се настройва автоматично [с изключение на [☼] (Дневна светлина)]. Затова, при недостатъчна сила на светкавицата, настройката няма да е прецизна.
- Балансът на бялото не може да се настройва в опростен режим [♥] и режим на сцената.

За фината настройка на баланса на бялото

- Фината настройка на баланса на бялото остава запаметена и при изключване на фотоапарата.
- Нивото на фината настройка във [] се връща на "0", когато рестартирате настройката на баланса на бялото с [SET].
- Не можете да извършвате фина настройка, ако [COL.EFFECT] е настроено на [COOL], [WARM], [B/W] или [SEPIA].

50

VQT0Y82

ISO [SENSITIVITY] ISO чувствителност



ISO чувствителността показва чувствителността на фотоапарата към светлината. Когато тя е с по-висока стойност, можете да снимате при по-слабо осветление.

- В режим [AUTO], ISO чувствителността се настройва автоматично, със стойности до [ISO200], в зависимост от осветлението. (при снимане със светкавица, стойностите са до [ISO400]).

ISO чувствителност	100	←	→	max.
При снимки на светли места	Подходящо			Неподходящо
При снимки на тъмни места	Неподходящо			Подходящо
Скорост на затвора	Бавна			Бърза
Шум	По-нисък			По-висок



- ISO чувствителността автоматично се настройва на оптималното ниво между [ISO800] и [ISO1600] (DMC-FX3) / [ISO3200] (DMC-FX07) в [HIGH SENS.] режим на сценат.
- В опростен режим [♥], движещи се картини [H] и режим на сцената, ISO чувствителността не може да се настройва.




■ За режима [ISO] (Интелигентен контрол на ISO чувствителността)

Фотоапаратът разпознава движенията на обекта и автоматично определя ISO чувствителността и скоростта на затвора, в зависимост от движенията и яркостта на обекта.

[ASPECT RATIO]
Формат на снимките



Форматът показва отношението на хоризонталната към вертикалната дължина на снимката. Можете да изберете един от следните три формата:

4:3	<p>Нормален формат.</p> 
3:2	<p>Снимките стават леко издължени. Те се заснемат във формат 3:2, точно както при 35-милиметров филм.</p> 
16:9	<p>При този режим снимката е по-широка. Режимът е подходящ за панорамни снимки, и за снимки, които ще се възпроизвеждат на широкоекранен или High-Definition телевизор.</p> 



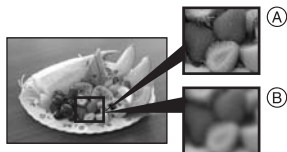
- При разпечатване на снимката, може краищата ѝ да се отрежат. Проверете я предварително.

[PICT.SIZE]/[QUALITY]

Размер и качество на картината (на снимките) - в зависимост от това за какво ще ги използвате



Цифровите изображения се състоят от определен брой точки, наречени пиксели. По принцип, на дисплея на фотоапарата не могат да се различат снимките с различен размер и качество (компресия). Разликите обаче са видими при разпечатване на принтер или при визуализиране на компютърен монитор. Задайте съответните настройки, в зависимост от предназначението на снимките.



- Ⓐ Повече пиксели
- Ⓑ По-малък брой пиксели

■ **Брой пиксели**

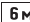
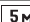
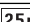
Можете да разпечатвате по-чисти и големи снимки със зададена резолюция [6M] (6M) (DMC-FX3) / [7M] (7M) (DMC-FX07).

При по-малка резолюция [0.3M] (0.3M EZ) можете да запишете повече снимки и да ги изпращате по e-mail или да ги използвате за уеб сайт, тъй като са с малък обем (големина на файла).




■ При формат [4:3].

 (7M) (DMC-FX07)	3072×2304 пиксела
 (6M) (DMC-FX3)	2816×2112 пиксела
 (5M EZ) (DMC-FX07)	2560×1920 пиксела
 (3M EZ)	2048×1536 пиксела
 (2M EZ)	1600×1200 пиксела
 (1M EZ)	1280×960 пиксела
 (0.3M EZ)	640×480 пиксела

■ При формат [3:2].



 (6M) (DMC-FX07)	3072×2048 пиксела
 (5M) (DMC-FX3)	2816×1880 пиксела
 (2.5M EZ)	2048×1360 пиксела

■ При формат [16:9].

 (5.5M) (DMC-FX07)	3072×1728 пиксела
 (4.5M) (DMC-FX3)	2816×1584 пиксела
 (2M EZ)	1920×1080 пиксела

■ Качество на картината

Можете да изберете един от два вида качество на картината (степен на компресия).

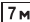

	Fine (Малка компресия): Този режим осигурява високо качество на снимките.
	Standard (Голяма компресия): Този режим осигурява стандартно качество и възможност за заснемане на по-голям брой снимки.




• EZ е съкращение на [Extra Optical Zoom] (допълнително оптично приближаване). При задаване на размер, до който има означение "EZ", можете да използвате допълнително оптично приближаване.

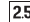

• В опростен режим [♥], настройките са следните:

– [ ENLARGE]:

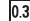

4:3 :  (7M) (DMC-FX07) / 

 (6M) (DMC-FX3) / 

– [ 4"×6"/10×15cm]:

3:2 :  (2.5M EZ) / 

– [ E-MAIL]:

4:3 :  (0.3M EZ) / 

[AUDIO REC.]
Запис на снимки със звук



Можете да заснемате картини със звук.

- Когато настроите [AUDIO REC.] на [ON], [U] се появява на екрана.
- След като стартирате записа, като фокусирате върху обекта и натиснете бутона за заснемане, аудиозаписът спира автоматично след 5 секунди. Не е необходимо да натискате отново бутона за заснемане, за да спрете записа.
- Звукът се записва чрез вградения във фотоапарата микрофон.
- Ако натиснете бутона [MENU/SET] по време на аудио записа, записът ще бъде прекратен и звук няма да се запише.








- Не можете да записвате звук в режим поредица от снимки, поредица от снимки с промяна на компенсацията и [STARRY SKY] режим на сцената.

[AF MODE]
Режим автоматично фокусиране



Натиснете [MENU/SET], за да активирате [REC] менюто и изберете желаната функция. Задайте оптималните настройки, в зависимост от условията на снимане и композицията.

	<p>Фокусиране в 9 области (DMC-FX07) / 5 области (DMC-FX3): Апаратът фокусира във всяка една от 9 / 5 различни области.</p> 
	<p>Фокусиране в 3 области (Високоскоростно): Апаратът фокусира само вляво, в центъра и вдясно.</p> 
	<p>Фокусиране в 1 област (Високоскоростно): Областта за автоматично фокусиране трябва да съвпадне с обекта.</p> 
	<p>Фокусиране в 1 област: Областта за автоматично фокусиране трябва да съвпадне с обекта.</p> 
	<p>Точково фокусиране: Фотоапаратът фокусира в тясна област.</p> 

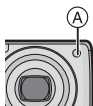
- Режимът на автоматично фокусиране не може да се настройва при опростен режим [♥].

[AF ASSIST LAMP]

AF* Лампа за подпомагане на фокусирането



При активиране на този режим, при слабо осветление се включва лампа, която осветява обекта и подпомага фокусирането. Също така, областта на автоматично фокусиране се разширява.



(A) - лампа за подпомагане на фокусирането

ON	Лампата за подпомагане на фокусирането се включва при слабо осветление. Тогава [AF*] се появява на дисплея. Обхватът на лампата е около 1.5 m.
OFF	Лампата за подпомагане на фокусирането не се включва

[COL.EFFECT]

COL Задаване на цветови ефекти върху записваните снимки



Можете да използвате четири цветови ефекта, променящи атмосферата на картината.

COOL	Тоновите стават по-синкави
WARM	Тоновите стават по-червеникави.
B/W	Снимката става черно-бяла.
SEPIA	Ефект "сепия".

[SLOW SHUTTER]

SLOW Бавен затвор - за снемане ярки изображения на тъмни места



Натиснете [MENU], за да активирате [REC] менюто и изберете желаната функция. Скоростта на затвора се настройва автоматично. Ако обаче искате да направите по-ярки снимки, можете допълнително да забавите скоростта на затвора.

- Скоростта на бавен затвор, която можете да зададете е: [1/8-], [1/4-], [1/2-] и [1-].
- Тази функция е ефективна, ако искате да заснемете ярък фон и ярки обекти едновременно при [NIGHT PORTRAIT] режим на сцената.

Настройка на бавен затвор	1/8- ←————→ 1-
Яркост	По-тъмна По-ярка
Смущения	По-малко Повече

■ Например



1/8-



1-

**[PICT.ADJ.]**

Настройка на картината



Натиснете [MENU], за да активирате [REC] менюто и изберете желаната функция. Задайте оптималните настройки на картината, зависимост от условията на снимане и композицията.

NATURAL	По-мека картина
VIVID	По-жива и остра картина.

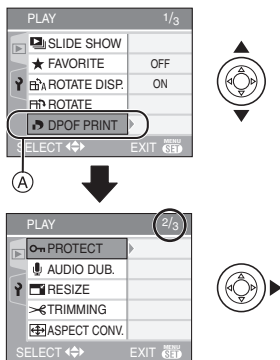
Меню при режим възпроизвеждане [PLAY]



Можете да настройвате и използвате различни функции по време на възпроизвеждане, например да завъртате изображения, да ги защитавате и т.н.

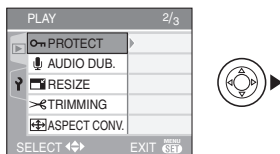
1 Натиснете [MENU/SET].

2 С бутоните ▲/▼ изберете желаната позиция от менюто.



- Натиснете ▼ при (A), за да изберете следваща страница от менюто.

3 Натиснете ►, с ▲/▼ изберете желаната настройка и натиснете [MENU/SET].

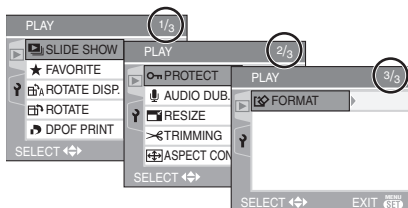


4 Натиснете [MENU/SET], за да затворите менюто.

- В зависимост от конкретната настройка и функция, горната процедура може да се различава. Следвайте инструкциите на дисплея.

■ За менютата

- Менюто се състои от три страници (1/3, 2/3 и 3/3).
- Като въртите регулатора на приближаването, можете да избирате следваща или предишна страница от менюто.



: [SLIDE SHOW] - слайд шоу

: [FAVORITE] - предпочитани изображения

: [ROTATE DISP.] - завъртане на дисплея

: [ROTATE] - завъртане на изображенията

: [DPOF PRINT] - DPOF настройки

: [PROTECT] - защита от изтриване

: [AUDIO DUB.] - аудио дублиране

: [RESIZE] - промяна на размера

: [TRIMMING] - изрязване

: [ASPECT CONV.] - промяна на формата

: [COPY] - копиране на снимки - от картата във вградената памет или обратно (само при DMC-FX3)

: [FORMAT] - форматиране на картата

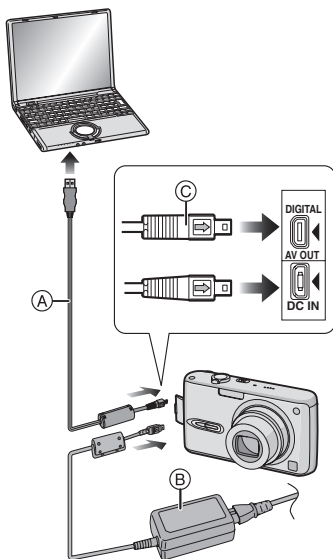
- **Внимание:** при форматиране се изтриват всички данни, включително и защитените изображения.

Свързване с компютър



Можете да прехвърлите снимките в компютър, като го свържете с фотоапарата. Софтуерът [LUMIX Simple Viewer] (за Windows®) на приложения CD-ROM позволява лесно да прехвърляте снимките в компютър, да ги разпечатвате или да ги изпращате чрез e-mail.

Ако работите под Windows 98/98SE, инсталирайте USB драйвера и след това свържете апарата и компютъра.



(A): USB кабел

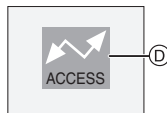
(B): Мрежов (AC) адаптор (DMW-AC5)

- Преди да включите или изключите мрежовия адаптор (DMW-AC5 - опция), уверете се, че фотоапаратът е изключен.
- Ако използвате батерии, уверете се, че в тях има достатъчно мощност.

1 Включете фотоапарата и компютъра.

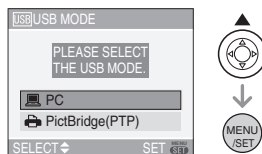
2 Свържете фотоапарата и компютъра чрез USB кабела (A) (включен в комплекта).

- Свържете кабела с означението [➡], обърнато към [⬅] означението на [DIGITAL] конектора. (C)



(D): Това съобщение се появява по време на прехвърлянето на данните.

3 Натиснете ▲, за да изберете [PC] и натиснете [MENU/SET].



- Ако предварително настроите [USB MODE] в [SETUP] менюто на [PC], не е необходимо да правите горната настройка при всяко свързване с компютър.
- Ако сте настроили [USB MODE] на [PictBridge (PTP)] и свържете апарата към компютър, на екрана на компютъра може да се появят съобщения. Изберете [Cancel], за да затворите съобщенията, разкачете апарата и PC, и настройте [USB MODE] на [PC].

[Windows]

Драйверът се появява в [My Computer] папката.

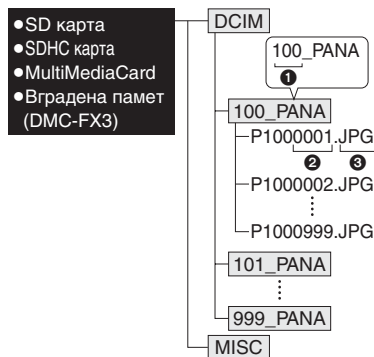
- Когато свързвате за първи път фотоапарата и компютъра, драйверът се разпознава и инсталира автоматично.

[Macintosh]

Драйверът се появява като [NO_NAME] или [Untitled], ако е поставена карта, или като [LUMIX], ако в апарата няма карта.

■ Структура на папките

Папките се изобразяват по показания на илюстрацията начин:



- ❶ Номер на папка
- ❷ Номер на файл
- ❸ JPG: снимки
MOV: видео

Съдържанието на папките е следното:

DCIM	Папки от [100_PANA] до [999_PANA]
100_PANA до 999_PANA	Снимки / видео
MISC	Файлове, за които са записани DPOF настройки

- В една папка може да се запишат до 999 снимки.
Ако броят на снимките надвиши 999, се създава нова папка.
- За да нулирате номерата на файловете или папките, изберете [NO.RESET] в [SETUP] менюто.



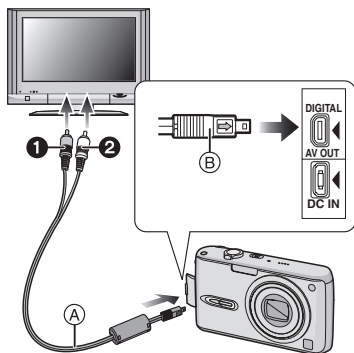
- Не използвайте друг USB кабел, освен този, с който е комплектован апаратът.
- Не разкачайте USB кабела, докато е изписано [ACCESS].
- Ако батерията се изтощи по време на връзката на апарата с PC, запишаните данни може да се повредят. Използвайте добре заредена батерия или мрежов адаптор (DMW-AC5 - опция) за захранване на апарата по време на връзката му с PC.
- При свързване на апарата с PC, работещ под Windows 2000, с USB кабел, не поставяйте картата, докато апаратът е свързан с PC. Информацията, записана на картата, може да се повреди. Разкачете USB кабела, преди да поставите картата.

Възпроизвеждане на ТВ екран



■ Възпроизвеждане с помощта на аудио/видео кабел

- Настройте екранния формат на апарата.
- Изключете фотоапарата и телевизора.



1 Свържете аудио/видео кабела [Ⓐ] (включен в комплекта) към изхода [AV OUT] на фотоапарата.

- Свържете кабела с означението [➔], обърнато към [◀] означението на [AV OUT] изхода.
- Хванете конектора в зоната [Ⓑ] и го вкарайте (или издърпайте при изключване).

2 Свържете аудио/видео кабела към видео и аудио входовете на телевизора.

- ① Жълт: към видео входа
- ② Бял: към аудио входа

3 Включете телевизора и изберете съответния аудио/видео вход.

4 Включете фотоапарата и поставете превключвателя на режимите на [▶].

- Можете да гледате снимките на ТВ екрана, само ако превключвателя на режимите е поставен на позиция [▶].

■ Гледане на снимките в други страни

Като настройвате [VIDEO OUT] в менюто, можете да разглеждате снимките и на телевизори в други страни (региони), използващи NTSC или PAL системи.

■ Възпроизвеждане на телевизор със слот за SD карта

Можете да поставите SD картата в слота на телевизора (ако е оборудван с такъв) и да разглеждате снимките. В зависимост от формата на екрана на телевизора, някои снимки може да не изпълват целия екран.

- Не можете да възпроизвеждате движещи се картини по този начин. За целта, използвайте аудио/видео кабел (вж. вляво).














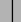


- Използвайте само аудио/видео кабела, с който е комплектован фотоапаратът. Не използвайте други кабели.
- Възпроизвежданият звук е моно.
- Изображенията може леко да трептят, ако ги показвате вертикално на екрана (като използвате аудио/видео кабела).
- Прочетете инструкцията за употреба на телевизора.









Брой на снимките и продължителност на видео записите









- Броят на снимките и продължителността на видео записите са приблизителни
- Броят на снимките зависи от записваните обекти, условията на записа и типа карта.

■ Брой снимки

Формат		4:3					
Размер		7M /  (7M): (3072×2304 пиксела) (DMC-FX07)		6M /  (6M): (2816×2112 пиксела) (DMC-FX3)		5M (5M EZ): (2560×1920 пиксела) (DMC-FX07)	
Качество		 / 		 / 		 / 	
Вградена памет (DMC-FX3)		—	—	3	8	—	—
Карта	16 MB	3	7	4	8	5	10
	32 MB	7	16	9	19	11	23
	64 MB	16	34	30	40	24	48
	128 MB	35	69	41	82	50	99
	256 MB	68	135	81	160	98	190
	512 MB	135	270	160	320	195	380
	1 GB	270	540	320	640	390	770
	4 GB	1090	2150	1290	2510	1560	3010

Формат		4:3					
Размер		3M (3M EZ): (2048×1536 пиксела)		2M (2M EZ): (1600×1200 пиксела)		1M (1M EZ): (1280×960 пиксела)	
Качество		 / 		 / 		 / 	
Вградена памет (DMC-FX3)		7	16	13	26	20	38
Карта	16 MB	8	16	13	27	21	40
	32 MB	18	36	29	58	45	85
	64 MB	38	75	61	120	93	175
	128 MB	78	150	125	240	190	350
	256 MB	150	290	240	470	370	690
	512 MB	300	590	480	940	730	1370
	1 GB	600	1180	970	1880	1470	2740
	4 GB	2410	4640	3770	7090	5740	10050

Формат		4:3		3:2			
Размер		0.3M /  (0.3M EZ): (640×480 пиксела)		6M (6M): (3072×2048 пиксела) (DMC-FX07)		5M (5M): (2816×1880 пиксела) (DMC-FX3)	
Качество			 / 				
Вградена памет (DMC-FX3)		65	105	—	—	4	9
Карта	16 MB	68	110	3	8	4	10
	32 MB	145	230	8	18	10	21
	64 MB	290	480	19	38	22	45
	128 MB	600	970	39	78	46	92
	256 MB	1170	1900	77	150	91	180
	512 MB	2320	3770	150	300	180	350
	1 GB	4640	7550	300	600	360	710
	2 GB	8780	12290	620	1220	730	1420
4 GB	17240	24130	1230	2410	1450	2800	

Формат		3:2		16:9			
Размер		2.5M /  (2.5M EZ): (2048×1360 пиксела)		5.5M (5.5M): (3072×1728 пиксела) (DMC-FX07)		4.5M (4.5M): (2816×1584 пиксела) (DMC-FX3)	
Качество			 / 				
Вградена памет (DMC-FX3)		9	17	—	—	5	11
Карта	16 MB	9	18	4	10	5	11
	32 MB	20	40	10	21	12	25
	64 MB	43	83	22	45	27	53
	128 MB	88	165	46	92	55	105
	256 MB	170	330	91	180	105	210
	512 MB	340	650	180	350	210	420
	1 GB	680	1310	360	710	430	850
	2 GB	1360	2560	730	1420	870	1700
4 GB	2680	5020	1450	2800	1720	3350	

Формат	16:9		
Размер	2M (2M EZ): (1920×1080 пиксела)		
Качество			
Вградена памет (DMC-FX3)	12	23	
Карта	16 MB	12	25
	32 MB	27	53
	64 MB	57	105
	128 MB	115	220
	256 MB	230	430
	512 MB	450	860
	1 GB	910	1720
	2 GB	1800	3410
4 GB	3540	6700	

■ Продължителност на видео записа

Формат		4:3				16:9	
Настройка за качество на картината	30fps VGA	10fps VGA	30fps QVGA	10fps QVGA	30fps 16:9	10fps 16:9	
Вградена памет (DMC-FX3)	–	–	25 s	1 min 18 s	–	–	
Карта	16 MB	6 s	26 s	26 s	1 min 23 s	5 s	22 s
	32 MB	17 s	59 s	59 s	2 min 55 s	14 s	50 s
	64 MB	39 s	2 min	2 min	6 min	33 s	1 min 46 s
	128 MB	1 min 23 s	4 min 10 s	4 min 10 s	12 min 20 s	1 min 11 s	3 min 35 s
	256 MB	2 min 45 s	8 min 10 s	8 min 10 s	24 min	2 min 20 s	7 min
	512 MB	5 min 30 s	16 min 20 s	16 min 20 s	47 min 50 s	4 min 40 s	14 min
	1 GB	11 min	32 min 50 s	32 min 50 s	1 h 35 min 50 s	9 min 20 s	28 min 10 s
	2 GB	22 min 30 s	1 h 7 min	1 h 7 min	3 h 15 min	19 min 20 s	57 min 30 s
	4 GB*	44 min 20 s	2 h 11 min 50 s	2 h 11 min 50 s	6 h 22 min 50 s	38 min	1 h 53 min 10 s

* Видео може да се записва без прекъсване до 2 GB.



- Числата, оградени с дебела черна линия, показват броя на снимките в опростен режим [♥].
- Показваните на LCD монитора брой оставащи снимки или време за запис може да не намаляват регулярно.
- Този апарат не може да записва видео върху MultiMediaCard карти.
- Допълнителното оптично приближаване не работи при [HIGH SENS.] режим на сцената, затова означението [EZ] не се изобразява в този режим.
- "3 h 15 min 30 s", например, означава 3 часа 15 минути и 30 секунди.

При употреба

■ Оптимално използване

Внимавайте да не изпуснете апарата, да не го ударите или натиснете.

- Не оставяйте апарата в джоба на панталоните си, когато седате. Не го тъпчете в пълна чанта.
- Ако сте поставили апарата в чанта, не я хвърляйте, не я удряйте и не я притискайте, за да не повредите апарата.
- Силен удар върху апарата може да повреди обектива, дисплея или корпуса му и да го направи неизползваем.



Дръжте апарата колкото е възможно по-далече от уреди, излъчващи електромагнитни вълни, като телевизори, микровълнови фурни, видеоигри и др.

- Ако използвате апарата близо или върху телевизор, записваните картина и звук може да се смущават от електромагнитните вълни, излъчвани от него.
- Не използвайте апарата близо до мобилен телефон, за да не се получат смущения в записваните картина и звук.
- Записаните данни или изображения може да се повредят от силни магнитни полета, създавани от озвучителни тела (тонколони) или електромотори.
- Електромагнитните вълни, излъчвани от микропроцесори, могат да смущават апарата или да повредят записваните картина и звук.
- Ако фотоапаратът е бил изложен на електромагнитно въздействие и не работи правилно, изключете го, извадете батериите от него или изключете мрежовия адаптор, след което поставете батериите или включете мрежовия адаптор отново.

Не използвайте апарата до радиопредаватели и високоволтови линии.

- Ако снимате близо до радиопредаватели или високоволтови линии, снимките и звукът може да се повредят.

Винаги използвайте включените в комплекта на апарата кабели. Не използвайте други кабели. Ако работите с допълнителни принадлежности, използвайте кабелите от комплектите им.

Не пръскайте апарата с инсектициди или други химикали.

- Корпусът на апарата може да се повреди или да се наруши покритието му, при попадането на активни вещества върху него.
- Не оставяйте гумени или пластмасови предмети, допрени дълго време върху апарата.

Не използвайте бензин, спирт или разреждател за почистване на апарата.

- Преди да започнете почистването на апарата, изключете го и извадете батериите от него, или изключете мрежовия адаптор от контакта.
- Корпусът на апарата може да се повреди или да се наруши покритието му.
- Почиствайте апарата със суха мека кърпа или парче плат. За да отстраните по-упорити замърсявания, избършете го с леко навлажнена кърпа и подсушете.
- Ако използвате почистващи кърпички, спазвайте указанията на производителя.
- Ако върху апарата попадне вода или друга течност, избършете го с леко навлажнена чиста кърпа, след което подсушете със суха мека кърпа или парче плат.

Спецификации

Тип: Цифров фотоапарат

Захранване: DC (постояннотоково) 5.1 V
Консумация: 1.6 W (При запис)
 0.8 W (При възпроизвеждане)

Брой ефективни пиксели: 6,000,000 пиксела (DMC-FX3)/7,200,000 пиксела (DMC-FX07)

Сензор за

изображението:

1/2.5" CCD матрица

Обектив:

Оптично приближаване 3.6x, F2.8 до F5.6 (DMC-FX07)

Оптично приближаване 3.0x, F2.8 до F5.0 (DMC-FX3)

Дигитално приближаване: Макс. 4x

Допълнително оптично Макс. 5.5x (DMC-FX07)/4.1x (DMC-FX3)

приближаване:

(При всяка резолюция, с изключение на максималната)

Фокус:

Нормален/Макро/Ръчен

Фокусиране в: 9/5 области/3 области (високоскоростно)/

1 област (високоскоростно))/1-област/Spot режим

Обхват на фокусиране: AF: 50 cm до ∞

AF MACRO/MF: 5 cm (Wide)/

30 cm (Tele) до ∞

Система на затвора:

Електронен затвор+Механичен затвор

Поредица от снимки

Скорост (макс.):

3 кадъра в секунда (висока), 2 кадъра в секунда (ниска),
 2/1.5 (DMC-FX07/FX3) кадъра в секунда (неограничена)

Брой записвани

снимки (макс.):

8 кадъра (standard), 6 кадъра (fine),

В зависимост от капацитета на картата. (неограничен)

(Режимът "поредица от снимки" работи добре само с
 SD/SDHC Memory Card, но не и с MultiMediaCard карта.)

Запис на движещи

се картини:

640×480 пиксела/320×240 пиксела/848×480 пиксела

(30 или 10 кадъра в секунда, със звук. Максималното

време за запис зависи от капацитета на картата)

ISO чувствителност:

DMC-FX07: AUTO/ISO/100/200/400/800/1250

DMC-FX3: AUTO/100/200/400

[HIGH SENS.] режим: 3200 (DMC-FX07)/800 - 1600 (DMC-FX3)

Скорост на затвора:

8 до 1/2000

[STARRY SKY] режим: 15 секунди, 30 секунди, 60 секунди

Баланс на бялото:

AUTO (автоматично)/Дневна светлина/Облачно време/

Сянка/Халогенна светлина/Светкавица/Настройка

Експониране (AE):

Автоматично

Компенсация на експонирането (през 1/3 EV, -2 до +2 EV)

LCD монитор:

Нискотемпературен поликристален TFT LCD (DMC-FX07)

TFT LCD (DMC-FX3)

2.5" (Прибл. 207,000 пиксела) (DMC-FX07)

2.5" (Прибл. 115,000 пиксела) (DMC-FX3)

(видима област около 100%)

Светкавица:	Обхват на светкавицата: (ISO AUTO) Прибл. 60 cm/30 cm (DMC-FX07/FX3) до 4 m (Wide) 6 режима на работа
Микрофон:	Моно
Говорител:	Моно
Носител на записа:	SD Memory Card/SDHC Memory Card/MultiMediaCard
Размер на картината:	
Статични снимки:	Формат [4:3]: 3072x2304/2816x2112 пиксела (DMC-FX07/FX3), 2048x1536 пиксела 1600x1200 пиксела, 1280x960 пиксела, 640x480 пикс. Формат [16:9]: 3072x1728 пиксела (DMC-FX07), 2816x1584 пиксела (DMC-FX3), 1920x1080 пиксела Формат [3:2]: 3072x2048 пиксела (DMC-FX07) 2816x1880 пиксела (DMC-FX3), 2048x1360 пиксела Движещи се картини: 640x480 пиксела, 320x240 пиксела, 848x480 пиксела
Качество:	Fine/Standard
Формат на записа	
Статични снимки:	JPEG (Design rule for Camera File system, базиран на Exif 2.21 стандарт), DPOF съвместим
Картини със звук:	JPEG (Design rule for Camera File system, базиран на Exif 2.21 стандарт)+ QuickTime (картина със звук)
Движещи се картини:	QuickTime Motion JPEG (с аудио запис)
Интерфейс	
Цифров:	USB 2.0 (Full Speed)
Аналогов видео/аудио:	NTSC/PAL композитен (избиран от менюто), Аудио линейен изход (моно)
Терминал	
AV OUT/DIGITAL:	Жак (8-пинов)
DC IN:	Жак
Размери:	94.1 mm (Ш) x 51.1 mm (В) x 24.2 mm (Д) (без изпъкналите части)
Тегло:	Прибл. 132 g/125g (DMC-FX07/FX3) (без карта за памет и батерия) Прибл. 160 g / 153g (DMC-FX07/FX3) (с карта и батерия)
Работна температура:	0 °C до 40 °C
Работна влажност:	10 % до 80 %
Зарядно устройство	Panasonic DE-A12A

Вход:	110 V до 240 V ~ 50/60 Hz, 0.15 A
Изход:	CHARGE 4.2 V --- 0.8 A

Батерия (литиево-йонна): Panasonic CGA-S005E

Напрежение/Капацитет:	3.7 V, 1150 mAh
------------------------------	-----------------



QuickTime и логото QuickTime са търговски марки на Apple Computer, Inc., и са използвани по лиценз.